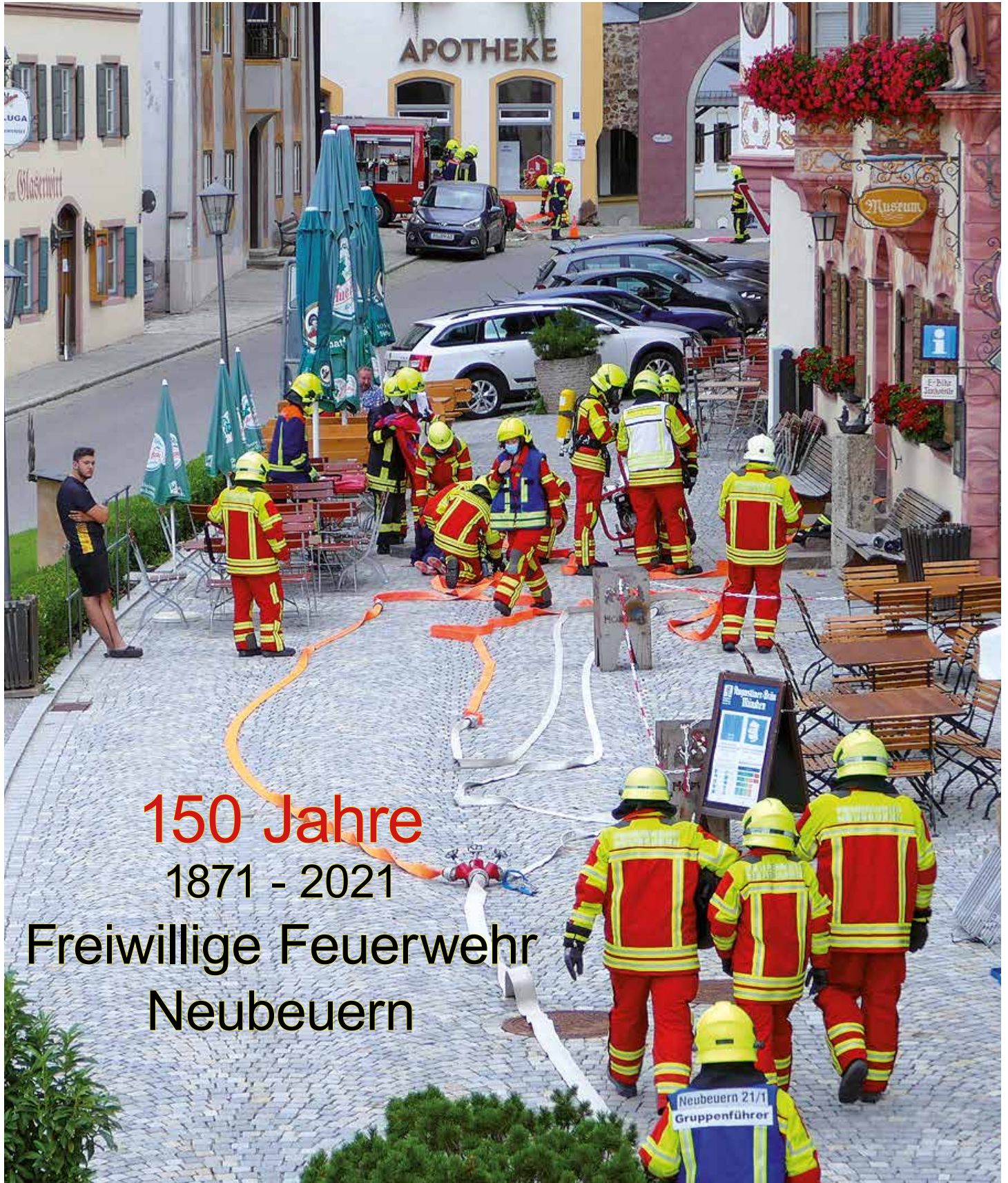




BEURER BLADL



150 Jahre
1871 - 2021

**Freiwillige Feuerwehr
Neubeuern**

Neubeuern 21/1
Gruppenführer



Amtsblatt der Marktgemeinde Neubeuern



Liebe Neubeurer Bürgerinnen und Bürger,

nach den letzten Wochen, die vor allem durch die Urlaubs- und dadurch sitzungsfreie Zeit etwas ruhiger waren, darf ich Sie zu einer diesmal etwas kürzeren Ausgabe des Amtsblatts begrüßen.

In meinem Vorwort möchte ich die Aufmerksamkeit dieses Mal ausschließlich auf eine Institution in der Marktgemeinde lenken, die viele von uns im ersten Moment vielleicht als nicht sonderlich besonders erachten: Unsere Freiwillige Feuerwehr. Sie ist in diesem Jahr 150 Jahre alt geworden und hat diesen Geburtstag vor kurzem im Rahmen einer Messe und eines Frühschoppens gefeiert. In meinem Grußwort zur Veranstaltung habe ich die Frage aufgeworfen, wem ich eigentlich genau zu diesem Jubiläum gratulieren darf: Den Kommandanten für die gute Führung unserer Einheiten? Den ehrenamtlich Aktiven für ihren teils jahrzehntelangen Einsatz? Uns im Rathaus für einen gut funktionierenden Mitgliederapparat, welcher der Gemeinde unterstellt ist und der viele Probleme und Herausforderungen eigenständig löst? Wahrscheinlich darf man all diesen Personen danken; in erster Linie kann man aber in meinen Augen der Neubeurer Bevölkerung gratulieren. Diese - das kann ich nach 1,5 Jahren relativ enger Zusammenarbeit mit der Feuerwehr sagen - kann

außerordentlich froh darüber sein eine Vielzahl von uneigennützigem, fleißigen und gut ausgebildeten Feuerwehraktiven im Ort zu haben, die nicht nur an Ort und Stelle sind, wenn es brennt, sondern auch im Hochwasserschutz oder bei technischen Hilfeleistungen zuverlässig und versiert arbeiten. Unsere Aufgabe ist es, dass dies auch weiterhin so bleibt und wir als Gemeinderat und Bürgermeister politisch die Rahmenbedingungen schaffen, damit die Arbeit auch in den nächsten Jahren von unseren Kommandanten und unserem Feuerwehrverein erfolgreich weitergeführt werden kann. Dazu gehört nicht nur die finanzielle Ausstattung, sondern auch eine zukunftsorientierte Ortsentwicklung, die weiterhin garantiert, dass die Neubeurerinnen und Neubeurer wohnortnah arbeiten können und auch tagsüber für Einsätze zur Verfügung stehen. Von der Bevölkerung wünsche ich mir weiterhin Wertschätzung gegenüber dem Feuerwehrwesen und den Ehrenamtlichen in unseren Einheiten. Die Rahmenbedingungen werden für die Feuerwehr momentan nämlich

nicht einfacher: Starkregenereignisse und damit Einsatztage nehmen zu, die Ausbildung wird immer spezieller und zeitintensiver und auch die Erwartungshaltung der Bevölkerung nimmt enorm zu, gleichzeitig sinkt aber die Hemmschwelle für unsachliche Kritik und aggressives Verhalten den Einsatzkräften gegenüber leider stark.

Ich wünsche den Kommandanten Andreas Heibl, Hermann Kruckenhauer und Marinus Artmann sowie der ganzen Mannschaft für die nächsten Jahre in jedem Fall viel Glück und Erfolg und sage hiermit nicht nur für das Jubiläumsjahr die bestmögliche Unterstützung zu.

Ihnen allen wünsche ich einen lang anhaltenden, goldenen Herbst mit möglichst vielen warmen, sonnigen Tagen und dass wir alle verschont bleiben vor Hochwasser, Feuer, Unfällen und dergleichen.

Herzlichst,
Ihr Christoph Schneider

Vorankündigung Bürgerversammlung 2021

Die diesjährige Bürgerversammlung ist im Moment angedacht für

**Donnerstag, 25.11.2021
um 20 Uhr in der Beurer Halle,**

sofern die Bestimmungen und dann die aktuell geltenden Regeln zu den Coronamaßnahmen es zulassen.

Wir werden Sie hierüber auf dem Laufenden halten;
weitere Informationen dazu folgen z.B. durch Aushang an den Amtstafeln,
unsere Homepage und im Oberbayerischen Volksblatt.

Amtsblatt der Marktgemeinde Neubeuern



Trauzimmer fertiggestellt und eröffnet

Bereits in der vorletzten Ausgabe des Amtsblatts haben wir darüber berichtet, dass standesamtliche Trauungen künftig am Marktplatz möglich sein sollen. Ende Juli wurde das Trauzimmer im Kulturhaus im Markt nun fertiggestellt und bereits im August haben wir die ersten Trauungen darin vollziehen dürfen.

Das Trauzimmer soll in Neubeuern allen zugutekommen, die sich darüber freuen.

So ist die Marktgemeinde gegenüber den Gastronomen kulant und ermöglicht auch Empfänge in der Fußgängerzone vor dem Trauzimmer, aber auch andere Gewerbetreibende können das Trauzimmer gerne zu Werbezwecken nutzen. So veranstaltete Gilbert Mühlhofer (Tracht & Sach) gemeinsam mit Rainer Nietzsche vor kurzem ein Fotoshooting im und rund um das Trauzimmer, um neue Ware zu promoten. Dies tat er gemeinsam mit dem Juweliergeschäft Janker und Friseurmeisterin Sabrina Jurakic (Sabrina's Glückssträhne).

Wer weitere Ideen und Fragen im Zusammenhang mit dem Heiraten am Marktplatz hat, kann sich gerne



bei Erstem Bürgermeister Christoph Schneider melden; dies gilt auch für weitere Interessenten, die das Zimmer und den Marktplatz für Werbezwecke nutzen wollen.

Noch einen Hinweis für zukünftige Trauungen: Wir bitten die Hochzeitsgesellschaften darum, nach dem „Spalierstehen“ notwendige Reinigungs-

gen vor der Gästeinformation selbst durchzuführen. Auch Abfälle wie Sektflaschen, Korken, Servietten, Plastikbecher und dergleichen sind eigenständig zu beseitigen.

Die Gemeinde ist andernfalls leider gezwungen, dem Brautpaar die Arbeitszeit des Bauhofs zu berechnen.

Herzliche Glückwünsche

... zum Geburtstag

Im August 2021

85. Geburtstag - Renate Weber
80. Geburtstag - Klaus Otto
80. Geburtstag - Barbara Paul
90. Geburtstag - Rosa Schweinsteiger
80. Geburtstag - Helga Korherr
85. Geburtstag - Anton Riedl
80. Geburtstag - Johann Wittmann

Im September 2021

90. Geburtstag - Anna Maria Heiß
95. Geburtstag - Christine Streit
85. Geburtstag - Maria Anna Nigl
80. Geburtstag - Walter Schatt

80. Geburtstag - Evelin Herter
80. Geburtstag - Hubert Pfluger
85. Geburtstag - Gerhard Kirchner

... zum Hochzeitsjubiläum

Im August 2021

25. Hochzeitstag - Eva und Erhard Heiß
25. Hochzeitstag - Ulrike und Manfred Fuchs
25. Hochzeitstag - Simone und Mathias Wolf
50. Hochzeitstag - Edeltraud und Claus Hähle
50. Hochzeitstag - Marianne und Bernhard Gebauer
60. Hochzeitstag - Helga und Paul Meier

Im September 2021

25. Hochzeitstag - Yvonne und Lars Christophei



Alles Gute,
viel Gesundheit
und Glück



Amtsblatt der Marktgemeinde Neubeuern

Verdiente Persönlichkeiten des Marktes Neubeuern



Auch in dieser Ausgabe des Amtsblatts möchten wir unseren Bürgerinnen und Bürgern wieder eine unserer überaus geschätzten Persönlichkeiten präsentieren; heute informieren wir über unseren Bürgermedaillenträger Georg Poll (1927-2015)

Der Schmiedemeister Georg Poll war ein Handwerker vom alten Schlag, der sich viele Jahrzehnte mit Leidenschaft für seine Gemeinde Neubeuern eingesetzt hat.

Von 1956 bis 1990 saß er für die Freien Wähler im Gemeinderat; für diese Tätigkeit und sein breites Engagement für das Gemeinwohl verlieh ihm der Markt Neubeuern am 8. Mai 1990 die Bürgermedaille.

In jungen Jahren war er im Trachtenverein als Plattler und Theaterspieler aktiv, in der Freiwilligen Feuerwehr fungierte er als langjähriger Schriftführer und zweiter Kommandant. Daneben war er aktiv bei den Altschützen, marschierte als Gründungsmitglied bei den Gebirgsschützen und trug das Beurer Gwand.

Georg Poll wurde 1927 geboren und ist im alten Schmied-Anwesen in Holzham aufgewachsen. Über zwölf Schmiedegenerationen lassen sich in der Familiengeschichte zurückverfolgen.



Bei seinem Onkel in Flintsbach hat Georg Poll das Schmiedehandwerk erlernt.

1947 übernahm er die Schmiede am Marktplatz 6, 1952 legte er die Hufbeschlags- und Schmiedemeisterprüfung in München ab. In seinen frühen Berufsjahren war er als Wagenmacher und Hufschmied eine wichtige Anlaufstelle für die hiesigen Bauern. Der Hauptverband für Zucht und Prüfung deutscher Pferde e. V. verlieh ihm die Goldene Plakette für hervorragende Leistungen als Hufbeschlagmeister.

Seine große Leidenschaft gehörte dem Kunstschmiedehandwerk, das er sich mit den Jahren selbst beigebracht hat. Treppengeländer, Lampen, Grabkreuze, Kerzenleuchter und viele andere Objekte entstanden in seiner Werkstatt. Das helle rhythmische Klingen seiner Hammerschläge auf dem Amboss gehörte über 65 Jahre zum Marktplatz wie der Schlag der Kirchturmuhre. Auch wenn er seine Arbeit allein in seiner Werkstatt verrichtete, so konnte jeder an seinem Tagwerk teilhaben. Es war oft die Schmiede, wo Marktplatzbewohner, Durchreisende oder Handwerker zusammenkamen, wo kaputte Töpfe, Schirme oder Messer auf Reparatur hoffen konnten und

wo man sich gerne auf einen Ratsch getroffen hat.

Seiner Heimat Neubeuern war der „Schmied Schorsch“ aus tiefstem Herzen verbunden. Kurz vor seinem Tod im Oktober 2015 sagte er: „Es wird nicht viele geben, die ein so schönes Leben gehabt haben wie ich.“

Impressum

Redaktion: Petra Reischl-Zehentbauer
Mitterstr. 4 • 83115 Neubeuern
Telefon: 0 80 35-85 05
petra@inova-werbeagentur.de

Verantwortlich für die Gemeindeseiten:

Erster Bürgermeister
Christoph Schneider
Telefon: 0 80 35 - 87 84-0

Die Inhalte der veröffentlichten Artikel geben die Meinung des Autors wider und müssen nicht der Auffassung der Redaktion entsprechen.

Veröffentlichungen und Kürzungen von Berichten behalten wir uns vor.

Amtsblatt der Marktgemeinde Neubeuern



150 Jahre Freiwillige Feuerwehr



Der Markt Neubeuern gratuliert im Namen der ganzen Bevölkerung der Freiwilligen Feuerwehr zum 150-jährigen Bestehen und bedankt sich bei allen Aktiven für die stets gute und zuverlässige Arbeit über eineinhalb Jahrhunderte.

Leider konnte das Jubiläum nicht in der Weise begangen werden, wie es von Festleiter Hannes Strein ursprünglich angedacht war - Corona machte dem Festzelt im Juni einen Strich durch die Rechnung - dennoch möchten wir der Feuerwehr auch im Amtsblatt die nötige Aufmerksamkeit schenken, die sie verdient.

Ein paar wissenswerte Informationen über unsere Feuerwehr für Sie:

- derzeit treffen sich gut 50 ehrenamtliche Mitglieder wöchentlich (immer am

Montagabend) zu Übungen

- in zwei Jugendgruppen werden derzeit Jugendliche ab 16 Jahren für den späteren Einsatzdienst ausgebildet

- im Fuhrpark der Gemeinde befinden sich ein Mehrzweckfahrzeug, ein Löschgruppenfahrzeug, ein Tanklöschfahrzeug und ein Tragkraftspritzenfahrzeug

- auf der Internetseite der Freiwilligen Feuerwehr, die von Matthias Fischer hervorragend betreut wird, kann man sich über aktuelle Einsätze und deren Ausgang informieren

- neben Hochwassereinsätzen und der Beseitigung von Sturmschäden im Ortsgebiet wurde unsere Feuerwehr in diesem Jahr auch bereits zu einem Zugunglück in Raubling sowie zu einem Mülltonnenbrand gerufen, ferner half unsere Feuerwehr immer wieder

in Gemeinden wie Bad Aibling und Halfing nach Starkregen und Unwettern aus

- die Schlossfeuerwehr ist eine Untergruppe der Feuerwehr Neubeuern; sie wurde bereits 1967 gegründet und erhält ein eigenes Gebäude sowie einen eigenen Übungsbetrieb

- im Jahr 1894 soll es einen spektakulären Feuerwehreinsatz am oberen Marktplatz gegeben haben, bei welchem unglaubliche 600 Personen im Einsatz gewesen sind: Nach einem Brand im heutigen Hofwirt kam es damals wohl am gesamten Oberen Marktplatz zu einem großen Feuer, welches mit 20 Löschmaschinen bekämpft werden konnte.



Amtsblatt der Marktgemeinde Neubeuern

Arbeiten im Gewerbegebiet „Heft - Neubeuern“

Seit der Gründung im Jahr 1990 ist die Firma paromed in Neubeuern ansässig. Nach vier Jahren Einmietung bei der Fa. Schopf in der Pfaffenstein-Straße wurde es notwendig, sich nach neuen Räumen umzusehen.

In einem Informationsgespräch in der Gemeindeverwaltung hieß es auf die Frage nach einem Gewerbegrundstück am Ort, dass es „so etwas wohl nie geben wird in Neubeuern. Man lebe ja eher vom Tourismus, außerdem ist der Pfarrer dagegen und überhaupt wollen die Menschen hier in Ruhe leben“.

Wir freuen uns noch heute darüber, dass trotzdem 14 Tage später ein Anruf aus der Gemeinde kam, dass die Fam. Dieterich nach dem Brand am Hubertushof die Tierhaltung aufgeben möchte und dabei wäre, das Gebäude zu vermieten und man sich vielleicht dort einmal erkundigen sollte.

So sind wir im Juli 1995 im Hubertushof gelandet, der zu dieser Zeit noch ganz anders ausgesehen hat als heute. Aber mit der Möglichkeit, das Erdgeschoss nach unseren Vorstellungen ausgestalten zu können, konnten wir unsere Bedürfnisse zu dieser Zeit in jeder Hinsicht gut umsetzen.

Unser Geschäft in der professionellen Fußorthopädie in Form von Systemtechnik für individuelle Einlagenversorgung haben wir seit dieser Zeit stark internationalisiert und unser Produktprogramm weiter ausgebaut. Neben dem spezialisierten Maschinenbau versorgen wir unsere Kunden weltweit auch mit den erforderlichen Materialien zur Herstellung der individuellen Einlagen.

Den Standort haben wir in guter Zusammenarbeit mit dem Eigentümer seit dem ersten Umbau weiter entwickelt und ausgebaut. Wir schätzen es sehr, unseren nationalen und internationalen Besuchern eine ansehnliche Betriebsstätte an einem schönen Ort und beeindruckender Umgebung zeigen zu können. Gerne kommt man zu



uns auch ein zweites und drittes Mal. Nicht nur, aber auch, wegen der schönen Umgebung.

Die Pandemie hat gezeigt, dass die Notwendigkeit nach Fußversorgungen durch den massiven Anstieg der körperlichen Aktivitäten weiter ansteigt. Bei unseren Kunden wird dieser Service also verstärkt nachgefragt, was zur Folge hat, dass auch wir wieder mehr Mitarbeiter benötigen und auch an weitere Baumaßnahmen denken müssen.

Im Werben um neue Mitarbeiter stellen wir allerdings fest, dass die Verfügbarkeit von Wohnraum und die Kosten für viele qualifizierte und interessierte Bewerber ein Problem darstellen. Darüber hinaus müssen wir uns auch im Hinblick auf eine lange Bindung unserer Mitarbeiter Gedanken machen, wie deren Wohnsituation im Eventual-Fall einer Kündigung der Wohnung aussieht. Die Entwicklung der Wohn-

kosten und der Verfügbarkeit von bezahlbarem Wohnraum kennt in den letzten Jahren nur eine Richtung und ein Ende ist nicht absehbar.

Für eine gesunde Weiterentwicklung unseres Unternehmens ist es aber von elementarer Bedeutung, dass wir als Arbeitgeber auch im Umfeld attraktiv bleiben, um die Mitarbeiter an uns binden zu können, die wir brauchen, um weiterhin international auf unserem Gebiet an der Spitze zu bleiben.

Deshalb arbeiten wir gegenwärtig an einem Konzept zur Realisierung von Wohnraum für Mitarbeiter in Neubeuern und würden uns freuen, wenn wir entsprechende Unterstützung aus der



Amtsblatt der Marktgemeinde Neubeuern



Gemeindeverwaltung aber auch von privaten Grundstücksbesitzern bekommen würden.

Die gegenwärtige Pandemie hat eindeutig gezeigt, wie richtig die relativ späte Entscheidung der Gemeinde für ein kleines Gewerbegebiet war, da das Geschäft mit dem Tourismus

bzw. in der Gastronomie auch einmal sehr schnell abhanden kommen kann. Etwas breiter aufgestellt zu sein für Arbeitsplätze am Ort schadet ganz bestimmt nicht und Gewerbesteuer-Einnahmen sind mittlerweile mit Sicherheit auch im Gemeindehaushalt von Neubeuern ein wesentlicher Be-

standteil, auf den man nicht mehr verzichten möchte. Es ist sicherlich nicht zu früh, sich über neue Wege Gedanken zu machen.

Mit freundlichen Grüßen
Roland Leyerer

Geschäftsführender Gesellschafter
paromed GmbH&Co.KG

Aus den letzten Gemeinderatssitzungen

Diverse Angelegenheiten wurden in den letzten Gemeinderatssitzungen besprochen:

Die Debatte über die Anschaffung von Luftreinigungsgeräten war auch im Marktgemeinderat Neubeuern keine leichte: Das Gremium war von der Funktionalität und Sinnhaftigkeit der doch durchaus teuren Geräte nicht unbedingt überzeugt, wollte aber natürlich Präsenzununterricht in unserer HOHENAU-Schule und Betreuung in unserem Kindergarten garantieren. Deshalb stimmte man einer Beschaffung wohl mit einer Portion Bauchschmerzen und einem Abstimmungsergebnis von 10:6 zu. Die Geräte werden voraussichtlich Mitte Oktober installiert, das doch aufwändige Aus-

schreibungsverfahren wurde direkt nach der Sitzung im August in die Wege geleitet.

Breitere Zustimmung fand ein Antrag der Grünen/Beurer Bürgernähe auf Einführung einer Solarsatzung. Hier stimmte das Gremium mit 13:3 zu: Künftig soll in neuen Bebauungsplänen eine Pflicht zur Errichtung von PV-Anlagen mit aufgenommen werden. Eine Verpflichtung für bestehende Gebäude wurde in der Sitzung auch diskutiert, dies ist aber rechtlich nicht zu vollziehen.

Diverse Aufträge wurden in nichtöffentlicher Sitzung vergeben:

Kläranlagenertüchtigung

Die Firma Schmözl GmbH & Co. KG

aus Bayerisch Gmain erhielt im Los M1 (Baumeisterarbeiten) einen Auftrag in Höhe von 3.506.169,00 € (brutto).

Die Firma Huber SE aus Berching wird für 410.163,00 € (brutto) die maschinelle Ausrüstung - Rechen und Sandfang (Los M2) der Kläranlage aufwerten.

Los M3 (maschinelle Ausrüstung für Pumpen und die Belebung) ging mit einer Angebotssumme von 965.997,00 € (brutto) an die Firma Kiffer GmbH aus Türkenfeld.

Brandüberwachung Beurer Halle

Die Firma Elektro Hartinger aus Kolbermoor wurde beauftragt die Brandmeldeanlage zu ertüchtigen und den Dachraum der Beurer Halle in diese miteinzubeziehen. Der Kostenpunkt für die Gemeinde liegt bei 41.356,63 €.

Neue Mitarbeiter der Gemeinde

Zum 01.09.2021 durfte Erster Bürgermeister Christoph Schneider einen neuen Mitarbeiter im Dienst der Gemeinde sowie zwei Praktikanten begrüßen. Mit Herrn Christian Helmelt (Kinderpfleger) und Frau Carina Neu-

gebauer (Berufspraktikantin) hat unser Kindergarten „Zwergerbürg“ Verstärkung erhalten.

Herr Lukas Steidl aus Neubeuern absolviert im Rahmen seiner schulischen Ausbildung an der Fachoberschule ein

Praktikum im Rathaus und verschafft sich einen Einblick in die verschiedenen Verwaltungsbereiche.

Wir wünschen den drei Mitarbeitern eine gute Zeit im Dienst der Gemeinde und viel Freude und Erfolg bei ihren Tätigkeiten.

Gemeindebücherei

Zeitgleich mit den Öffnungszeiten der Gästeinformation ändern sich auch die Ausleihzeiten für die Bücherei. Bis März können Bücher jeweils am Dienstag und Donnerstag von 10 bis 14 Uhr sowie auf Anfrage ausgeliehen werden. Sie finden die Bücherei im Nebenraum der Gästeinformation am Marktplatz 4.

Plakattafeln für die Ortseingangstafeln

Die Gemeinde bittet Veranstalter, welche noch gemeindliche Plakattafeln für die Ortseingangstafeln ausgeliehen haben, diese umgehend zurückzugeben.

Öffnungszeiten der Gästeinformation

von 1. Oktober bis 31. März:

Am 1. Oktober haben sich wieder die Besuchszeiten der Gästeinformation geändert. Bis zum 31. März ist Dienstag und Donnerstag von 10 bis 14 Uhr geöffnet.



Amtsblatt der Marktgemeinde Neubeuern

Hochwassergefährdung Sailerbachstraße

Bei der in diesem Jahr leider sehr hohen Anzahl von Starkregenereignissen konnte man im Bereich der Sailerbachstraße großen Handlungsbedarf im Hochwasserschutz erkennen: Gemeinderat Alois Holzmaier (FW) und 2. Bürgermeister Wolfgang Sattelberger (CSU) stellten deshalb im Gemeinderat den Antrag mit dem Ingenieurbüro Aqua Soli Maßnahmen zu erarbeiten, welche die Gefahr generell eindämmen und gerade die Anwesen im öst-

lichen Bereich der Sailerbachstraße besser schützen sollen. Der Antrag wurde einstimmig angenommen.

Mit Herrn Ingenieur Kollmann fand am 09. September eine Anliegerversammlung statt, bei welcher die Bevölkerung ihre Beobachtungen schildern und auch bebilderte Informationen übergeben werden konnten. Der Sailerbach soll nun in Kürze vermessen werden, damit eine Maßnahmenliste erarbeitet werden kann. Über die Maß-

nahmen werden wir - sofern sie feststehen - entsprechend informieren. Vor der Starkregenperiode im nächsten Jahr möchte der Markt Neubeuern einige kurzfristige Maßnahmen treffen, die derzeit mit dem Wasserwirtschaftsamt besprochen werden. Damit sollen vor allem die Bewohner an der Ecke Staatsstraße/Sailerbachstraße geschützt werden.

Anliegerbesprechung Staatsstraße und Petition Ampelanlage

Seit Jahren ist der zunehmende Verkehr an der Staatsstraße ein Thema im Ort. Leider hat die Gemeindepolitik keinen großen Einfluss auf diese übergeordnete Straße, die sich von Langweid bis zum Neubeurer See zieht und kann weder mit verkehrsrechtlichen Anordnungen operieren noch beim baulichen Unterhalt mitwirken.

Zu einer Anliegerbesprechung lud deshalb Erster Bürgermeister Christoph Schneider in den Beurer Hof. Hier wurde mit den Anliegern über den gemeindlichen Einfluss diskutiert und eine Ideensammlung vorgenommen, wie man vielleicht doch die ein oder andere Verbesserung erwirken könnte.

Am Herzen liegt der Bevölkerung in jedem Fall aber die Sicherheit der

Fußgänger im Straßenverkehr, gerade unsere Schülerinnen und Schüler sowie die älteren Mitbürger müssen sicher ihren Alltag bewältigen können. Nach mehrmaligen Absagen der Verkehrsbehörde im Landratsamt zu einem Fußgängerüberweg bzw. einer Ampelanlage wurde nun eine Petition an diese gestartet. Im Ortsgebiet liegen Unterschriftenlisten aus, auf denen man sich für eine Ampelanlage in Altenbeuern aussprechen kann. Mit dieser Unterstützung im Hintergrund soll in der Behörde ein Umdenken dahingehend erwirkt werden, dass man die Entscheidung über eine Ampelanlage nicht alleine anhand von Fahrzeugzahlen treffen kann, sondern auch die örtliche Situation (Kurvenbereich Bäckerei Leitner, Verkehr z.B. nach Beer-

digungen, bei Hochzeiten etc.) berücksichtigen muss.

Zeitnah soll es auch - was den baulichen Unterhalt der Straße angeht - eine „Elefantenrunde“ mit dem Staatlichen Straßenbauamt geben.

Eine positive Nachricht gab es aus Erl, die sich möglicherweise auch in Neubeuern bemerkbar macht: Die Gemeinde hatte für das Ortsgebiet eine LKW-Transitsperre beim Land Tirol beantragt, die wohl in Kürze genehmigt wird. Dies kann zur Folge haben, dass der ein oder andere LKW das Inntal dreieck nicht mehr über die Landstraße abkürzt. Ein Durchfahrtsverbot in Neubeuern ist aufgrund der deutschen Rechtslage leider nicht zu realisieren.

Etliche kommunale Baustellen laufen derzeit

Wie Sie aus den letzten Amtsblättern entnehmen konnten, hat der Marktgemeinderat in diesem Jahr so einige Aufträge an Firmen vergeben, um die Infrastruktur in der Gemeinde zu erhalten und zu verbessern. Dabei haben etliche Maßnahmen, auf die wir hier kurz eingehen wollen, im Herbst begonnen.

Seit Ende September werden im Bereich der Sailerbachstraße die Kanäle von der Firma Swietelsky saniert. Hier kann es derzeit zu verengten Fahrbahnen im Wohngebiet

kommen. Die Maßnahme soll in den nächsten Wochen abgeschlossen werden.

Ebenfalls **seit Ende September ist die Firma Schmölzl** an der gemeindlichen Kläranlage zugange. Bei der Vorbesprechung wurde die Bauleitung dahingehend angewiesen, dass der Baustellenverkehr über die Baderstraße zu erfolgen hat. Wir bitten die Anlieger um Verständnis und bedanken uns für dieses recht herzlich.

Im ganzen Gemeindegebiet wird von den Bayernwerken derzeit die Stra-

ßenbeleuchtung auf LED umgestellt. Die Maßnahme soll bereits Ende Oktober vollständig abgeschlossen sein. Die Digitalisierung der HOHENAU Schule wurde weitestgehend in den Sommerferien vorangetrieben, leider gab es bei etlichen Produkten (E-Screens) noch Lieferschwierigkeiten und Verzögerungen.

Sollten Sie Anregungen und Rückfragen zu den Maßnahmen haben, können Sie sich gerne mit Herrn Heinz Inninger (08035 87 84 20) im Bauamt der Gemeinde in Verbindung setzen.

Amtsblatt der Marktgemeinde Neubeuern



Ehemalige Mittelschüler der Hohenaus Schule berichten über ihren Werdegang (5)



In unserer Oktober-Ausgabe informiert uns Michael Schnee bichler über seinen Werdegang und seine Schulzeit in der Hohenaus Schule Neubeuern. Er ist einer von vielen Hauptschulabsolventen, die bewiesen haben, dass es keinen akademischen Abschluss braucht, um mit viel Mut und Engagement erfolgreich ins Berufsleben zu starten:

Mein Name ist Michael Schnee bichler, ich bin 50 Jahre alt und habe die Hauptschule Neubeuern 1986 mit dem qualifizierenden Hauptschulabschluss beendet.

Für mich war schon als Jugendlicher klar, dass ich eine handwerkliche Ausbildung absolvieren möchte. So habe ich nach meinem Hauptschulabschluss den Beruf des Heizungsbauers bei der Firma Hofstetter in Neubeuern erlernt.

Nach einem Gesellenjahr habe ich mich entschlossen Berufsfeuerwehrmann zu werden und mich bei der Landeshauptstadt München beworben, wo ich im Oktober 1990 die einjährige Grundausbildung absolvierte.

Nach der erfolgreichen Prüfung begann ich im Herbst 1991 im Schichtdienst auf der Feuerwache Ramersdorf als Beamter im mittleren Dienst meine neue Arbeit. Im Sommer 1993 wurde ich zum Rettungstaucher ausgebildet. Durch meine vorherige Aus-

bildung zum Heizungsbauer durfte ich bei der Berufsfeuerwehr später dann auch die Druckkammer bedienen. Diese kommt beispielsweise bei Rauchgasvergiftungen oder Tauchunfällen zum Einsatz und versorgt die Patienten mit Sauerstoff.

In der Mittelschule (damals Hauptschule) war ich beim Erlernen von theoretischen Inhalten leider nicht sonderlich fleißig, bei der Ausbildung 1997 zum Brandmeister konnte ich allerdings Gefallen daran finden Praxis und Theorie zu kombinieren. Seit 1998 bin ich als Führungskraft in einer Wachmannschaft mit insgesamt 50 Personen tätig. Im Jahr 2000 durfte ich beim Aufbau einer neuen Taucherstaffel mitwirken, für welche ich als Ausbilder und Tauchlehrer immer noch aktiv bin.

Seit 2003 hätte ich die Möglichkeit für ein internes Aufstiegsstudium in die nächst höhere Laufbahn, also in den gehobenen Beamtendienst, zu gelangen. Diese Möglichkeit habe ich bisher noch nicht wahrgenommen, weil mir meine derzeitige Tätigkeit sehr viel Spaß macht und ich die praktische Feuerwehrarbeit der theoretischen Arbeit im Hintergrund vorziehe. Insgesamt ist mein Beruf sehr vielseitig und jeden Tag aufs Neue äußerst spannend. Man erlebt viel, kann Menschen

in Notsituationen helfen, man darf sich immer wieder mit neuer Technik beschäftigen und weiterbilden.

Persönlich gehe ich der Tätigkeit als Ausbilder mit besonderem Eifer nach und freue mich darüber einen neuen Lehrgang mit dem Thema „Rettung an der Wasseroberfläche“ aufbauen zu dürfen.

Meine Arbeitsleistung ist in den nächsten Jahren nach wie vor gefragt und im Vergleich zu anderen Tätigkeiten gut bezahlt. Der Beamtenstatus, den ich als Feuerwehrmann erlangt habe, bringt vor allem auch eine gute Sicherheit im Alter.

Meine Schulzeit an der Hohenaus Schule Neubeuern war für mich durchweg eine schöne Zeit; ich habe die Schule immer gerne besucht. Wir hatten tolle Lehrer, die uns bestens auf das Leben vorbereitet haben, man fühlte sich abgeholt und unterstützt. Da ich nicht so der Typ Mensch war, der gerne lernt und am Schreibtisch sitzt, habe ich mich für den kurzen Bildungsweg entschieden, um bald möglich ins Berufsleben starten zu können. Ich wusste ja, dass trotzdem die Möglichkeit bestand nach dem Hauptschulabschluss weiterführende Schulen zu besuchen. Durch den Schulbesuch in Neubeuern konnte ich zudem dem Ort verbunden bleiben und die alten Freundschaften weiter pflegen. So kam es auch, dass ich Mitglied in vielen Vereinen bin und sogar in den Vorstandschaften tätig war (z.B. CSU Ortsverein, Gartenbauverein, Faschingsgesellschaft) und dies teilweise auch noch bin. Auch die Aufgabe als Skitourenführer für den DAV macht mir große Freude.

Mein Amt als Gemeinderat übe ich nun bereits in der zweiten Periode aus; für unseren Ort und die Menschen, die hier leben, versuche ich gemeinsam mit den Ratskollegen die besten Lösungen zu finden und alle sich für Neubeuern bietenden Möglichkeiten zu nutzen.



Amtsblatt der Marktgemeinde Neubeuern

Marktgemeinderat möchte Schulhof aufwerten

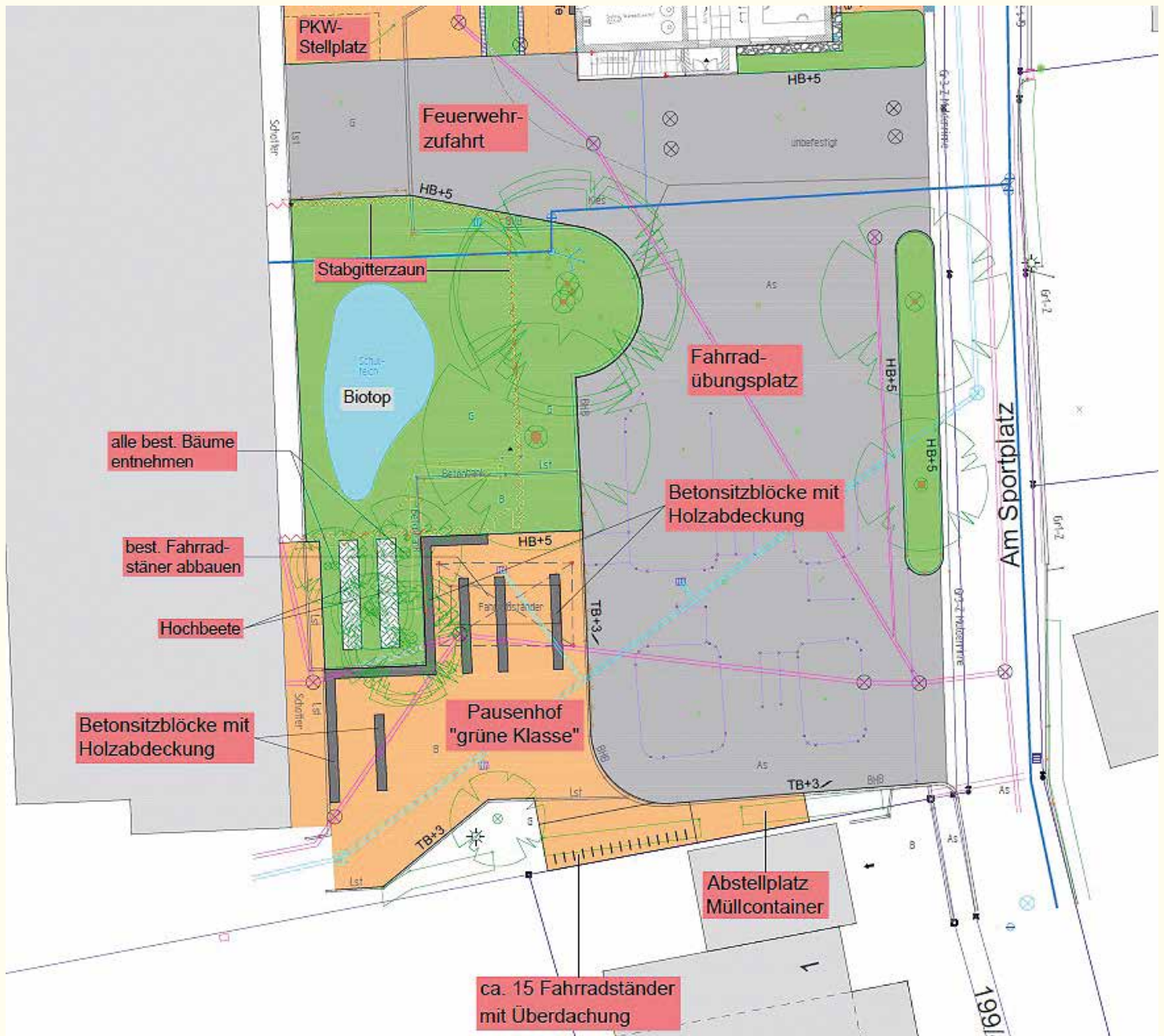
In seiner letzten Sitzung hat sich der Marktgemeinderat mit den Außenanlagen rund um die HOHENAU-Schule, den Bürgersaal und das Sportheim beschäftigt. Mit dem Saalfeldner Ingenieur Sepp Schreder möchte man im Frühjahr 2022 das Umfeld der Gebäude aufwerten und die Außenanlagen neugestalten.

Der östliche Vorplatz der HOHENAU-Schule, der in den letzten Jahren immer weniger genutzt wurde und

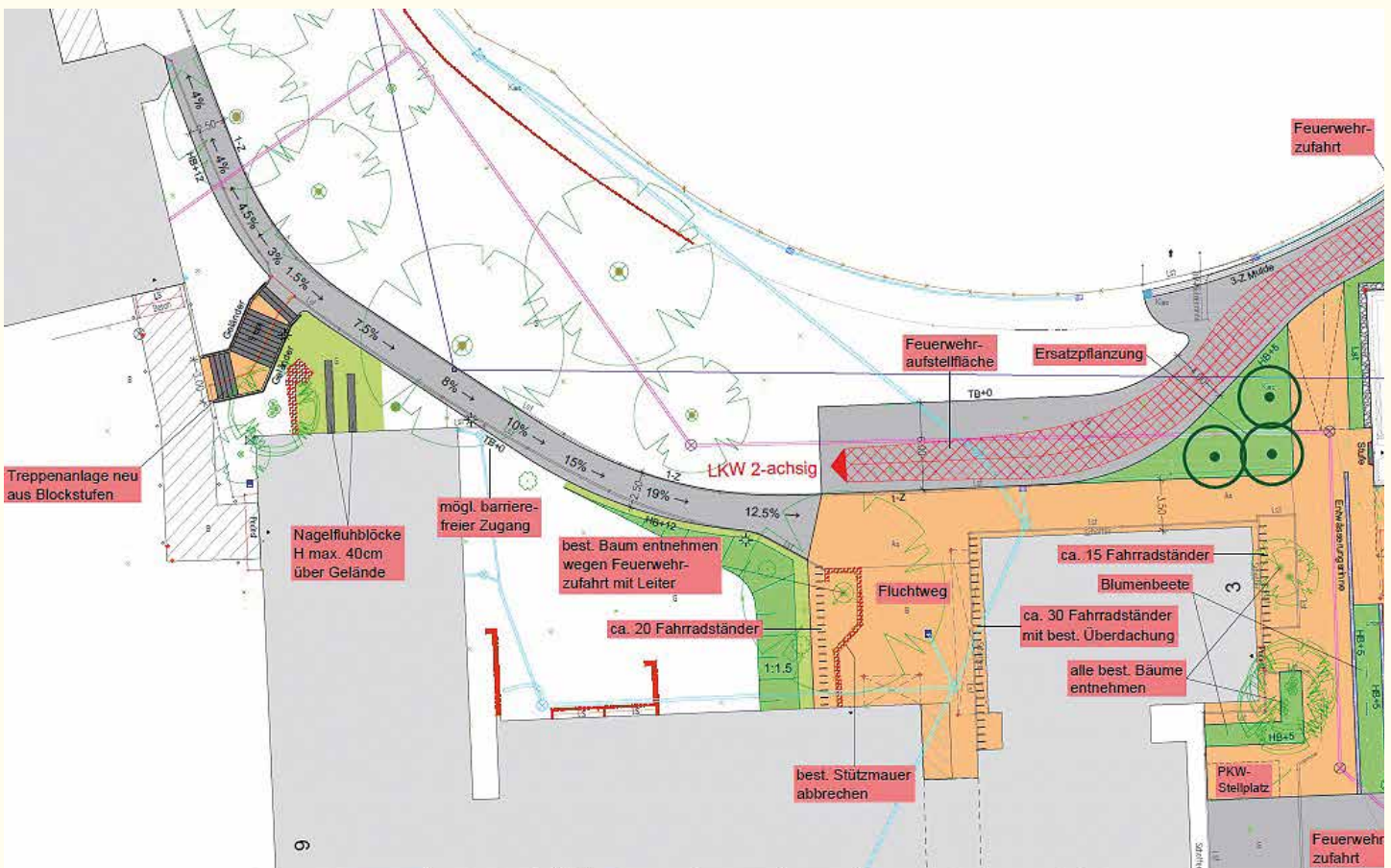
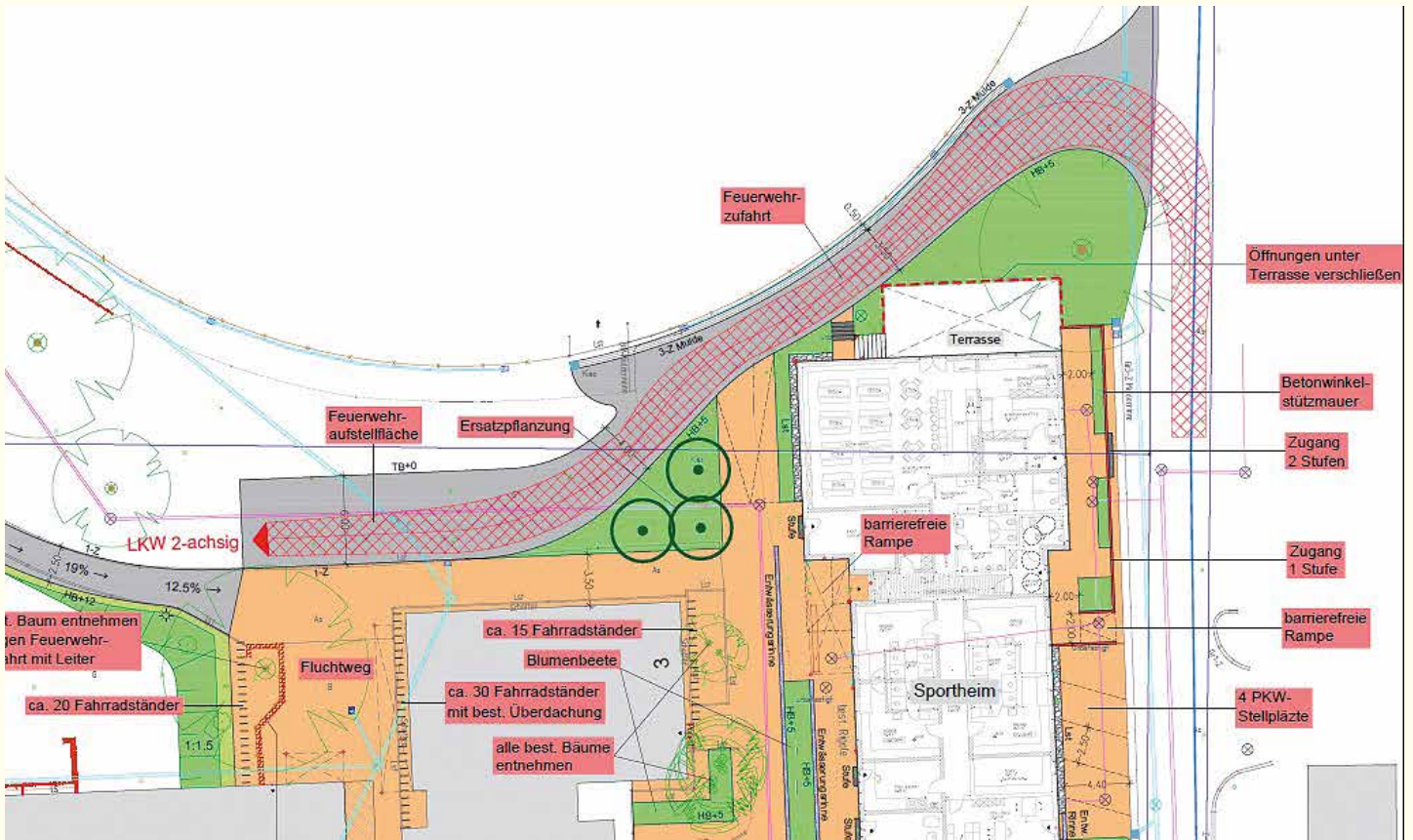
auch im Erscheinungsbild nachließ, soll künftig mit verschiedenen Ideen aufgewertet werden: Zum einen sollen die Müllcontainer, die derzeit zentral auf dem Platz stehen entfernt und die dort kaum genutzten Fahrradständer zugunsten eines „Outdoor-Klassenzimmers“ verlagert werden.

Als Outdoor-Klassenzimmer oder sogenannte „Grüne Klasse“ versteht man Betonsitzblöcke mit Holzabdeckungen, die zu einer Unterrichtsstunde

draußen genutzt werden können, unabhängig vom Schulbetrieb, aber auch zum Verweilen und Treffen einladen. Neben dem Outdoorzimmer soll das bisherige Biotop etwas verändert und Hochbeete errichtet werden, welche dann im Schulbetrieb gepflegt werden können. Der in die Jahre gekommene und durch den Sportheimbau strapazierte Fahrradübungsplatz wird neu angelegt und erhält neue Markierungen, ferner wird in Richtung Straße



Amtsblatt der Marktgemeinde Neubeuern





Amtsblatt

der Marktgemeinde Neubeuern

„Am Sportplatz“ eine kleine Grünfläche als Abgrenzung geschaffen.

Ebenfalls neue Grünflächen sollen rund um das neue Sportheim auf der West- und Ostseite entstehen. Auf der östlichen Seite werden neben Stellplätzen barrierefreie Zugänge zu allen Eingängen des TSV-Heims geschaffen; in Richtung Schule werden Fahrradständer angeordnet, die von Schule und TSV genutzt werden können. Nördlich des Sportheims ist eine Feu-

erwehrzufahrt zu schaffen, der Eingriff in die bestehende Grünfläche ist leider aufgrund der technischen Richtlinien und der Funktionsfähigkeit der Zufahrt nötig.

Die Treppenanlage vom Gemeindeparkplatz beziehungsweise des Grundschulpausenwegs in Richtung Bürgersaal/Sportheim soll im Zuge der Maßnahme ebenfalls erneuert und sicherheitstechnisch auf neuesten Stand gebracht werden; hier wird

aktuell noch geprüft, ob eine Rampenlösung infrage kommt und realisierbar ist, um auch hier eine Barrierefreiheit zu gewährleisten.

Das Grobkonzept (siehe Abbildungen) wurde vom Gemeinderat einstimmig gebilligt. Nun geht es in die Feinarbeit: die Ausschreibung soll im Winter erfolgen, die Arbeiten im Frühjahr beginnen. Die erste Grobkostenschätzung liegt für das komplette Areal bei etwa 550.000,00 €.

Verbesserungen im ÖPNV

Leider ist das Thema des öffentlichen Personennahverkehrs durch die Corona-Situation in der Gesellschaft etwas in Vergessenheit geraten; dennoch hat sich die Verwaltung des Markts Neubeuern mit dem RoVG Geschäftsführer Oliver Kirchner, welcher für den ÖPNV zuständig ist, in Verbindung gesetzt und um Verbesserungen zum Fahrplanwechsel im Dezember gebeten. Herr Kirchner hat einige Anregungen direkt eingearbeitet.

Auf der Buslinie 9490 Rosenheim - Neubeuern - Nussdorf am Inn gibt es folgende Änderungen:

Von Montag bis Freitag wird zusätzlich ein Kurspaar am Morgen in den Fahrplan eingearbeitet, um das Gewerbegebiet Heft besser anzubinden.

Ferner werden die Kurse etwas verschoben, um die Vormittagslücke zu schließen. Der Fahrplan wird auch an Ferientagen beibehalten. An Samstagen werden nun 7 Kurspaare im Zweistunden-Takt angeboten, hier gab es bisher lediglich nur zwei Fahrten.

Die Verbesserungen im Detail:

- Rosenheim t Neubeuern t Nußdorf am Inn
 - o Montag - Freitag (S) 11 Kurse (+2)
 - o Montag - Freitag (F) 11 Kurse (+3)
 - o Samstag 07 Kurse (+5)
- Nußdorf am Inn t Neubeuern t Rosenheim
 - o Montag - Freitag (S) 12 Kurse (+3)
 - o Montag - Freitag (F) 11 Kurse (+2)
 - o Samstag 07 Kurse (+5)

Die Abfahrtszeiten ab Rosenheim t Neubeuern

- Montag - Freitag
6:23 - 7:20 - 8:23 - 10:23 - 12:23 - 13:23 - 15:23 - 16:23 - 17:23 - 18:23 - 19:23
- Samstag
6:23 - 8:23 - 10:23 - 12:23 - 14:23 - 16:23 - 18:23

Die Abfahrtszeiten ab Neubeuern t Rosenheim

- Montag - Freitag
6:35 (S) - 6:37 - 8:17 - 9:17 - 11:17 - 13:14 - 14:26 - 16:14 - 17:17 - 18:17 - 19:17 - 20:17
- Samstag
7:17 - 9:17 - 11:17 - 13:17 - 15:17 - 17:17 - 19:17

Landespflegegeld

Pflegebedürftigen in Bayern ab Pflegegrad 2, unabhängig davon, ob sie daheim oder im Pflegeheim leben, gewährt die Bayer. Staatsregierung das Landespflegegeld. Es beträgt 1.000€ pro Jahr und wird nur in seltenen Fällen mit anderen Pflegeleistungen verrechnet. Als staatliche Fürsorgeleistung ist das Landespflegegeld eine nicht steuerpflichtige Einnahme.

Auch Personen, deren Heimkosten von einem Sozialhilfeträger bezahlt werden, haben Anspruch auf das Landespflegegeld.

Pflegebedürftige erhalten damit die Möglichkeit, sich selbst etwas Gutes zu tun oder den Menschen eine finanzielle Anerkennung zukommen zu

lassen, die ihnen am nächsten stehen z.B. ihren pflegenden Angehörigen, Freunden, Helferinnen und Helfern.

Der Erstantrag muss bis spätestens zum 31.12. des Jahres bei der Landespflegegeldstelle eingereicht werden, für das laufende Pflegegeldjahr also bis 31.12.2021.

Für die Folgejahre wird die Leistung ohne neuen Antrag gewährt. Bei Änderungen, die den Leistungsanspruch betreffen, muss die Landespflegegeldstelle informiert werden.

Den Antrag und weitere Informationen erhalten Sie im Internet unter <http://www.landespflegegeld.bayern.de>.

Antragsformulare gibt es auch beim

- Finanzamt
- Landratsamt
- Zentrum Bayern für Familie und Soziales

Bei Fragen wenden Sie sich bitte per E-Mail an: fragen.landespflegegeld@stmflh.bayern.de oder per Telefon an Bayern Direkt, die Service-Stelle der Bayerischen Staatsregierung.

Sie erreichen die Servicestelle der Bayerischen Staatsregierung per Telefon unter **089 1222213** von Montag bis Donnerstag von 08:00 bis 18:00 Uhr und Freitag von 08:00 bis 16:00 Uhr.

Quelle: Bayr. Staatsregierung / Landespflegegeld

Amtsblatt der Marktgemeinde Neubeuern



Ferienprogramm Neubeuern

Mit über 20 Aktionen hat das diesjährige Ferienprogramm wieder für unterhaltsame Sommerferien gesorgt. Das Ferienprogrammteam bedankt sich bei allen Veranstaltern für die Organisation der Aktionen, bei den Betreuern für ihr Engagement, den Eltern für die gute Zusammenarbeit und natürlich bei den Kindern für die rege Teilnahme. Wir freuen uns auf ein Wiedersehen in den Sommerferien 2022!

„Nachmittag mit Shetlandponys“



Der Kurs „Nachmittag mit Shetlandponys“ fand an zwei Tagen mit jeweils fünf TeilnehmerInnen statt. Die Kinder verbrachten einen intensiven, lehrreichen und lustigen Nachmittag mit den drei Shetties Kahlo, Lisa und Annie. Sie konnten die „Pferdchen“ mit allen

Sinnen durch Schauen, Streicheln, Riechen, Führen und Draufsitzen erleben. Sie haben gelernt, was sie mögen und auf deren Körpersprache zu achten, da Pferde ja nicht in Worten sprechen können. Zuerst wurden die Shettys geputzt, danach trainierten

die Kinder im Paddock, wie ein Pferd sicher geführt wird. Nach dem Aufsatteln konnten wir den Nachmittag trotz einiger Regenschauer zwischendrin mit einem gemeinsamen Ausritt in die Natur krönen.

Viola Frohwein

„Hinführung zum Schachspiel“



Eine besonders hohe Bereitschaft zu engagiertem und konzentriertem Mitdenken war den zwei Mädchen und drei Buben abverlangt, die am Ferienschach-Vormittag teilgenommen hatten, der diesmal unter den besonderen, coronabedingten Vorschriften von

der Schachgemeinschaft Neubeuern angeboten wurde. Bei zum Glück gutem Wetter erlernten die Kinder, für die Schach mehr oder weniger Neuland war, die grundlegenden Regeln dieses faszinierenden Spiels. Ein extra Lob gilt dem sehr hohen, nicht nach-

lassenden Interesse der Kinder, ihrer Begeisterungsfähigkeit und nicht zuletzt ihrer Bereitschaft, sich vorbildlich an die vorgegebenen Coronaregeln zu halten.

Dieter Dimmling



Amtsblatt der Marktgemeinde Neubeuern

„Pizzabacken mit dem Bürgermeister“



Zusammen mit Erstem Bürgermeister Christoph Schneider, 2. Bürgermeister Wolfgang Sattelberger und Rosina und Andi Pichler trafen sich rund 30 Kinder zur Ferienprogrammaktion „Pizzabacken mit dem Bürgermeister“. Eingeteilt in Gruppen machte man sich auf den Weg durch die schöne Neubeurer Landschaft zum Pichler Andi

nach Sondert. Dort hatten die Kinder dann die Gelegenheit sich als Pizzabäckerinnen und Pizzabäcker zu versuchen. Die Kinder waren eifrig dabei ihre Pizzen zu gestalten und mit den gewünschten Zutaten zu belegen und erhielten so manchen Kniff von Wolfgang Sattelberger und Andi Pichler, die das Bäckerhandwerk ja gelernt

haben.

Am meisten Spaß machte aber natürlich anschließend das Essen der Pizzen und das Herumtollen am Bauernhof, an welchem es noch einiges zu entdecken gab.

Erster Bürgermeister Christoph Schneider

„Mountain Bike Fahrtechnik“



Am 14. August veranstalteten wir heuer wieder ein Ferienprogramm an unserem Neubeurer Dirtpark. Wie auch letztes Jahr begannen wir den Tag mit einigen Fahrtechnikübungen in der Ebene, um das eigene Rad besser kennen zu lernen. Anschließend

wagten wir uns auf die Hügel im Dirtpark, wo wir das Fahren im Gelände zunächst mittels Wellen und Steilkurven übten. Je nach Können hatten die Kinder im Anschluss die Möglichkeit die ersten Sprungversuche zu machen bzw. ihr bereits erlerntes Können in

der Luft weiter auszubauen. Das Ferienprogramm hat uns wieder viel Spaß bereitet. Wir waren über den schnellen Fortschritt der Kids sehr begeistert und freuen uns schon aufs nächste Jahr.

Felix Dieckerhoff und Julian Bröder

Amtsblatt der Marktgemeinde Neubeuern



„Die Welt der Honigbiene“



18 Kinder besuchten das Ferienprogramm „Die Welt der Honigbiene“ des Imkervereins am Bienenstand von Sylvia und Hubert Paul in Altenmarkt.

Mit fachlicher Unterstützung von Franz und Elisabeth Purainer sowie Christine Kruckenhauser konnte den Kindern viel Interessantes über die Honigbiene

vermittelt werden. Mit Schutzkleidung ausgestattet öffnete man Bienenvölker, um nachzuschauen, ob alles in Ordnung ist.

Sehr beliebt waren auch das Kerzenziehen aus flüssigem Bienenwachs, die Herstellung von Kerzen aus Bienenwachsplatten, die Vorführung der



Honigschleuder und das Honigabfüllen. Fotos der Kinder in Imkerkleidung wurden in Bilderrahmen gesteckt, welche vorher von den Kindern kunstvoll bemalt und verziert wurden.

Zur Brotzeit gab es reichlich Baguette mit frischem Butter und Honig.



Amtsblatt der Marktgemeinde Neubeuern

Netzwerk Generation 55plus - Ernährung und Bewegung

Das Amt für Ernährung, Landwirtschaft und Forsten Rosenheim bietet im Rahmen seines Bildungsauftrages Veranstaltungen für werdende Mütter, Familien mit Kindern sowie Senioren im Bereich Ernährung und Bewegung an.

Das **Netzwerk Generation 55plus** möchte Erwachsene ab 55 Jahren durch gesundheitsfördernde Angebote zu einer ausgewogenen Ernährung und mehr Bewegung - vor allem im Alltag - motivieren. Damit wird ein Impuls für größtmögliche Lebensqualität gesetzt.

Unsere geschulten Referentinnen und Referenten bieten zusammen mit unseren Kooperationspartnern ein abwechslungsreiches Programm mit praxisorientierten Vorträgen zu Themen wie „Herzgesunde Ernährung“ oder „Knochenstark essen“ an.

Praktische Anleitung bietet die Veranstaltung „Kochen für den kleinen Haushalt“.

Zu mehr Bewegung im Alltag regen Impulsangebote wie „In Balance bleiben - für Gesundheit und Lebensqua-

lität“ an.

Ab 2022 sind auch Vorträge zum Thema Demenz geplant.

Gut zu wissen:

- Unsere Angebote sind kostenlos
- Die Mindestteilnehmerzahl beträgt 8 Personen
- Interessierte Gruppen können einen Termin und Veranstaltungsort individuell zu den im Programm aufgeführten Veranstaltungsthemen wählen
- Ein entsprechendes Hygienekonzept für den Veranstaltungsort muss vorliegen und eingehalten werden

Seit letztem Jahr bieten wir unsere Vorträge auch im Onlineformat an, was sehr gut von der Bevölkerung angenommen wurde, im Besonderen die Bewegungsvorträge. Die Onlineversion der Veranstaltungen bietet in dieser besonderen Zeit die Möglichkeit, sich trotzdem zu informieren und mit Gleichgesinnten in Kontakt zu treten. Ganz nebenbei wird auch die Kompetenz im Umgang mit den Medien gestärkt.

Ein Ziel unserer Netzwerkarbeit ist die Förderung von Austausch und Kooperation regionaler Akteure in der Präventions- und Seniorenarbeit, deshalb wäre es mir ein Anliegen, dass Sie diese Informationen an Interessierte und Multiplikatoren weitergeben.

Bisher wurden die Veranstaltungen vorwiegend in der Stadt Rosenheim angeboten. Mit der Ausweitung unseres Angebotes auf die Regionen kommen wir dem Wunsch vieler Teilnehmer nach „in die Fläche“ zu gehen. Daher würde ich mich freuen, wenn Sie uns dabei unterstützen, unsere Veranstaltungsangebote in der Region bekannt zu machen.

Weitere Informationen finden Sie auf unserer Webseite www.aelf-ro.bayern.de/generation55plus

Ansprechpartnerin:

Christiane Huebner,

Tel. 08031/3004-1209, E-Mail:

christiane.huebner@aelf-ro.bayern.de

Christiane Huebner

Ansprechpartnerin Ernährungsbildung

Bio - was steckt dahinter?

Einkaufsstudien und das zunehmende Angebot von Bio-Lebensmitteln im Lebensmitteleinzelhandel zeigen, dass sich Verbraucher*innen beim Einkaufen immer öfter für biologisch erzeugte Lebensmittel entscheiden. Diesen Trend hat die Corona-Pandemie sogar noch verstärkt. Besonders die Kombination aus regional und bio überzeugt Verbraucher*innen. Doch wissen Sie, was hinter Bio-Lebensmitteln steckt? In jeder Folge dieser Serie stellen wir die Besonderheiten der Biolandwirtschaft vor.

Artgerechte Tierhaltung und Bio

Die Tierhaltung auf dem Bio-Betrieb ist artgerecht. Aber was heißt das und woher weiß man, was artgerecht ist? Artgerecht bedeutet zunächst, dass



Bio-Schweine haben Auslauf und dürfen nicht ausschließlich auf Spaltenböden gehalten werden.

Foto: Daniel Delang

die Tiere ihre natürlichen Verhaltensweisen ausleben können. Aber woher weiß man, wie die natürlichen Verhaltensweisen der Tiere aussehen? Dabei hilft die Verhaltensforschung von Nutztieren. Die Tiere werden bei Futteraufnahme, Körperpflege, Sozi-

alkontakt, Fortbewegung und Ruhe in einem natürlichen Umfeld beobachtet. Diese Beobachtungen sind die Grundlage zur Kompromissfindung für die Gestaltung der Ställe. Ställe sollen also möglichst optimale Bedingungen für die Tiere bieten, müssen gleichzeitig aber so gestaltet sein, dass der Landwirt Tiere halten und Lebensmittel erzeugen kann (z.B. durch Berücksichtigung der Arbeitssicherheit).

Beispiel Schweinehaltung

In der biologischen Landwirtschaft gibt es Vorgaben, die eine artgerechte Haltung sicherstellen. So ist es in der Bio-Schweinehaltung verboten, Schweine ausschließlich auf Spaltenböden zu halten. Eine mit Stroh eingestreute Liegefläche befriedigt das Bedürfnis nach dem Wühlen mit der Nase, denn Schweine sind neugierig

Amtsblatt der Marktgemeinde Neubeuern



rige Tiere und im natürlichen Umfeld ständig auf der Futtersuche. Schweine können nicht schwitzen und somit ist Hitzestress ein großes Problem. Die Biolandwirtschaft begegnet diesem Bedürfnis mit mehr Platz, sodass die Tiere gut Abstand halten können. Gleichzeitig können sich Schweine dadurch ausreichend bewegen.

Schweine sind, entgegen der Vorurteile, sehr reinliche und intelligente Tiere. Durch den Auslauf und eine gute Stallaufteilung können die Tiere ihrem Reinlichkeitsbedürfnis nachkommen. Durch eine geschickte Planung können die Tiere dabei sogar noch gelenkt werden: Schweine koten beispielsweise bevorzugt in der Nähe der Tränken ab. Platziert man diese im Auslauf, kann man die Schweine dazu bringen, draußen abzukoten und reduziert damit die Geruchsbelastung im Stall. Denn schlechte Stallluft kann die Gesundheit der Schweine beeinträchtigen.

Das systematische Kupieren der Schwänze von Schweinen ist in der Biolandwirtschaft verboten. Dieses Verbot ist nur möglich, weil das Schwein in der Biolandwirtschaft mehr Platz und mehr Beschäftigungsmöglichkeiten durch z.B. Einstreumaterialien wie Stroh hat. Denn nur dann ignorieren Schweine die sich ständig bewegend Ringelschwänze ihrer Artgenossen und verzichten auf das Spielen mit den Ringelschwänzen, was Verletzungen hervorrufen kann. Eine Fixierung von Sauen ab der Geburt der Ferkel und während der Säugezeit ist in der biologischen Schweinehaltung ebenso verboten. Eine Mindestsäugezeit von 40 Tagen ist vorgegeben, welche die Ferkel auch in Gruppen mit mehreren Muttersauen verbringen können. Durch die längere Säugezeit und die größeren Buchten, müssen Bio-Schweinehalter ihre Ställe größer anlegen, was sich in den Stallbaukosten und damit auch im Preis für das Bioschweinefleisch niederschlägt. Die Einhaltung der strengen Vorschriften garantiert auch hier die jährliche Kontrolle durch unabhängige Kontrollstellen.



Nährstoffkreislauf: Die Kuh frisst das hofeigene Futter und verwandelt es zu Milch und Fleisch sowie zu hochwertigem Dünger in Form von Gülle oder Mist.

Ökolandbau bedeutet Kreislaufwirtschaft

Bei der Bewirtschaftung eines Bio-Betriebes ist der möglichst geschlossene Kreislauf ein zentraler Grundsatz. Besonderes Augenmerk liegt dabei auf den Nährstoffkreisläufen. Nährstoffe sind für das Bodenleben, die Pflanzen und Tiere auf dem Betrieb essenziell und sollen mit natürlichen Mitteln im Kreislauf gehalten werden. Deshalb werden pflanzliche Abfälle und tierische Ausscheidungen als Dünger, entweder frisch oder kompostiert, wieder auf den Flächen ausgebracht. Chemisch-synthetische Stickstoffdünger sind im Biolandbau verboten.

Flächengebundene Tierhaltung

Die flächengebundene Tierhaltung ist für Bio wesentlich. Sie garantiert, dass auf einem Betrieb nicht mehr tierische Ausscheidungen, also Dünger, vorhanden ist, als zur Düngung auf den Flächen ausgebracht werden kann. Diese begrenzte Tierhaltung bedingt auch, dass das Futter für die Tiere möglichst auf den eigenen Flächen erzeugt wird. Der Bio-Landwirt kann dadurch weitgehend unabhängig von Zukaufware in Form von Düngemitteln sein.

Nährstoffmanagement im Ökolandbau

Um Nährstoffverluste insbesondere durch Auswaschung zu verhindern setzen Öko-Landwirte auf Humusaufbau und Zwischenfrüchte. Humus besteht aus abgestorbenem pflanzlichem

und tierischem Material. Daran können sich wiederum Nährstoffe binden, sie werden somit nicht ausgewaschen und gelangen nicht ins Grundwasser. Humusaufbau bedeutet darüber hinaus CO₂ Reduktion in der Atmosphäre und damit Klimaschutz. Zwischenfrüchte nennt man Kulturen, die zwischen den eigentlichen Hauptkulturen angebaut werden, also beispielsweise nach der Ernte von Weizen und vor der Aussaat von Ackerbohnen im nächsten Frühjahr. Die Zwischenfrucht nimmt im Boden verfügbare Nährstoffe auf und stabilisiert sie in ihrer eigenen Pflanzenmasse über den Winter. Im Frühling wird die Zwischenfrucht vor der Aussaat der Ackerbohne in den Boden eingearbeitet. Nach der Umsetzung der Pflanzenmasse durch die Bodenmikroorganismen stehen die Nährstoffe wieder für den Kreislauf zur Verfügung.



ÖKO-MODELLREGION
HOCHRIES-KAMPENWAND-WENDELSTEIN

Bio - was steckt dahinter? ist eine Serie der Öko-Modellregion Hochries-Kampenwand-Wendelstein. Ziel der Öko-Modellregion ist, die Bio-Landwirtschaft und die Herstellung von regionalen Bio-Lebensmitteln in den acht Mitgliedsgemeinden Aschau, Bad Aibling, Bad Feilnbach, Frasdorf, Neubeuern, Raubling, Rohrdorf und Samerberg zu fördern.

Sommeröffnungszeiten der Gras- und Staudendeponie

Die Gras- und Staudendeponie ist voraussichtlich noch bis Mitte November zu den Sommeröffnungszeiten erreichbar.

Diese sind:

**Dienstag und Freitag
von 13.00 - 17.00 Uhr**

Samstag von 09.00 - 15.00 Uhr

Über den Start der Winteröffnungszeiten (freitags von 13.00 - 16.00 Uhr) informieren wir rechtzeitig auf der Startseite unserer Homepage.



Amtsblatt der Marktgemeinde Neubeuern

Bauernherbsteröffnung an der Wachinger Mühle



Rosenheimer Bauernherbst hat einen guten Klang und einen guten Namen“. In einem weiteren Grußwort lud Bürgermeister Christoph Schneider von der Gemeinde Neubeuern zum neuen Genusswanderweg ein. Dieser ist ein Beitrag zum Rosenheimer Bauernherbst, aber auch ein ganzjähriger Beweis für ein fruchtbares Nebeneinander von Tourismus, Wirten und Direktvermarktern. Landrat Otto Lederer zitierte zu Beginn seiner Ausführungen den Staatsmann, Nobelpreisträger und Genussmenschen Winston Churchill mit dem bekannten Satz: „Man muss dem Körper etwas Gutes geben, damit die Seele Lust hat, darin zu wohnen“. Und er fügte hinzu: „Traditionell, regional und saisonal wollen

Der „Rosenheimer Bauernherbst“, welcher im Vorjahr volljährig geworden ist und im nächsten Jahr bereits seinen 20. Geburtstag feiern kann, ist bei schönstem Spätsommerwetter in die erste Runde gestartet. Sebastian Friesinger als Vorsitzender des Vereins zur Förderung der Regionalentwicklung im Raum Rosenheim e.V. (RegRo) und Annemarie Biechl als Schirmherrin konnten zum Auftakt bei der Wachingermühle in Neubeuern eine große Anzahl von Akteuren begrüßen, die zum erneuten Erfolg des Rosenheimer Bauernherbstes bis zum Leonharditag im November beitragen wollen.

„Eine legere Eröffnung der großen Veranstaltungsreihe zu planen war nicht einfach. Gerade in Pandemiezeiten ist ein Nach-Vorne-Denken schwierig; umso dankbarer sind wir, dass unser Verein und damit auch der Bayerische Bauernverband, das Amt für Landwirtschaft und der Tourismusverband Chiemsee-Alpenland von so vielen Seiten Unterstützung erfahren haben“ – so der Vorsitzende zum Beginn seiner Ausführungen und meinte weiter: „Unser Dank gilt allen Beteiligten, die es ermöglicht haben aus rund 1.500 Angeboten, Terminen und Veranstaltungen einen 68 Seiten starken Ka-

lender zu erstellen. Dieser ist ab sofort bei den Gemeinden sowie bei den Volks- und Raiffeisenbanken kostenlos erhältlich“. Friesinger erinnerte alsdann an die Entstehung des Rosenheimer Bauernherbstes. Den Auftakt bildeten eine Informationsreise mit dem damaligen Bauernverbands-Kreisobmann Sepp Ranner zum „Salzburger Bauernherbst“ und die anschließende RegRo-Vereinsgründung im Jahr 2002. Ziel waren und bleiben die Förderung von Produkten aus der und für die Region sowie die Kooperation von Tourismus, Handwerk, Landwirtschaft und Gastronomie.

„Winston Churchill wäre vom Rosenheimer Bauernherbst begeistert“ Angenehm überrascht zeigte sich die Schirmherrin und vormalige Landesbäuerin Annemarie Biechl, wie innovativ die Anbieter immer wieder sind. Dazu erklärte sie: „Darauf, was im Rosenheimer Land angeboten wird, dürfen wir mit Recht stolz sein, der



wir unsere Region den Gästen und Einheimischen näher bringen. Unser Ziel soll es bleiben, der Wertschöpfung aus der Region eine stärkere Wertschätzung zu geben“.

Erste kulinarische Kostproben stellten Wolfgang Sattelberger von der Bäckerinnung sowie Hubert Lohberger und Theresa Albrecht von der Metzgerinnung bzw. vom Kreisverband des Hotel- und Gaststättenverbandes Rosenheim mit dem Kürbiskern-Brot und der Zirbenzapferl-Wurst vor. Ehe es zum gemütlichen Teil überging, erläuterte Georg Wachinger die Geschichte seiner Mühle, die 1937 von seinem Opa gekauft und seit 2000 mit einem Laden in dritter Generation im Neu-

Amtsblatt der Marktgemeinde Neubeuern



beurer Ortsteil Winkl geführt wird. Am Sonntag, 10. Oktober findet von 10 Uhr bis 16 Uhr bei und in der Mühle ein Bauernmarkt statt. Der Mühlenladen fand am Eröffnungstag ebenso guten Zuspruch wie das VR-Verkaufsmobil (Nimm's RegRo-nal - Gutes um Chiem-

see, Inn und Mangfall), das im Übrigen jeden Dienstag und Mittwoch von 8 Uhr bis 13 Uhr auf dem Grünen Markt am Ludwigsplatz in Rosenheim und jeden Samstag von 8 Uhr bis 12 Uhr beim RegRo-Markt in Aising regionale Spezialitäten anbietet. Ein besonderer

Dank galt den vielen Sponsoren, die das Rosenheimer-Bauernherbst-Programm unterstützen und fördern.

Textquelle: Anton Hötzelberger

Gemeinsamer Fahrspaß mit Wind in den Haaren Heute stellen wir zwei Fahrräder für Menschen mit Behinderungen und deren Begleitpersonen vor



Das PINO STEPS von der Firma Hase ist ein sportliches Zweirad-Tandem, bei dem der Fahrer mit Behinderungen vorne auf einem bequemen Sitz Platz nimmt. Der „Pilot“ lenkt, und der „Passagier“ kann mit einem eigenen Tretlager mittreten. Hier braucht man keine besondere Geschicklichkeit, sondern nur ein bisschen Vertrauen in den die Fahrkünste des „Piloten“. Auch blinde Menschen können erfahren, wie sich Fahrtwind im Haar und Kribbeln im Bauch anfühlen. Für Menschen mit motorischen Problemen gibt es diverse Spezialoptionen wie angepasste Pedale und Gurte, und dank Freilauf muss man nicht mittreten, sondern kann einfach vorne gut gesichert sitzen und das Dabeisein genießen.

Der „Pilot“ sitzt in üblicher Radhaltung etwas erhöht hinten. Das hat einige entscheidende Vorteile für das gemeinsame Radfahr-Erlebnis, denn so

haben beide einen freien Blick auf die Umgebung. Auch kann man sehr gut miteinander sprechen, da die Köpfe der beiden Fahrer recht nah beieinander sind.

Das PINO STEPS ist für größere Touren sehr gut geeignet, zumal es von einem leistungsfähigen Motor unterstützt wird. Waldwege sind ebenso wenig ein Problem, wie längere Entfernungen. Allerdings verlangt das Fahrrad ein gewisses fahrerisches Können des „Piloten“, weil das Rad relativ lang ist und das Rohr mit den Pedalen des Vordermannes in Kurven ausschwenkt. Aber mit etwas Übung kommt man auch in wuseligen Situationen sehr gut klar.

Das Rad kann übrigens auch mit wenig Aufwand zu einem Lastentransportmittel umgebaut werden.

Gemütlicher, wenn auch weniger geländegängig, ist das „Fun2Go“ von der Firma Van Raam.

Es ist ein Dreirad-Tandem, auf dem beide Fahrer nebeneinander sitzen. Eine Person lenkt, beide können treten. Beide Personen haben eine gute Sicht und können sich durch die nebeneinander gelegenen Sitzpositionen gut miteinander unterhalten. Die Fahrer können komfortabel aufsteigen, ohne über eine Fahrradstange zu steigen und die Sitze können mit einem Hebel einfach auf den gewünschten Sitzabstand eingestellt werden.

Die Wendigkeit des Fun2Go ist enorm, mit zwei Rädern hinten und einem Vorderrad kann es sich um seine eige-



ne Achse drehen. Mit einem optional einschaltbaren Freilauf kann der „Pilot“ entscheiden, ob der „Passagier“ mittritt oder nicht. Dieses Rad eignet sich schon wegen seiner Breite eher für die Benutzung auf ebenen Wegen.

Text und Bilder: Christiane Grotz

Abgabeschluss
für Berichte, Termine
und Anzeigen:

24. November
2021

INOVA Werbeagentur
Telefon 0 80 35-85 05
petra@inova-werbeagentur.de



Amtsblatt der Marktgemeinde Neubeuern

Maßnahmen der Bayerischen Staatsregierung zur Bewegungsförderung

Der Ministerrat hat in seiner Sitzung am 29. Juni 2021 dem Vorschlag von Herrn Staatsminister Joachim Herrmann zugestimmt, angesichts der großflächigen Auswirkungen der Corona-Pandemie gezielte Maßnahmen zur Bewegungsförderung von Kindern umzusetzen. Dabei wird in Teilen auch die Mitwirkung der Kreisverwaltungsbehörden erforderlich, um die wir Sie ersuchen und zu der wir nachfolgende Informationen übermitteln.

Der Ministerrat hat folgende zwei Maßnahmen beschlossen:

1. Förderung des Frühschwimmerabzeichens (sogenanntes „Seepferdchen“)

2. Bezuschussung des Jahresbeitrags für alle bayerischen Grundschülerinnen und Grund- schüler des Schuljahres 2021/2022 (SJ 21/22) bei einem Neueintritt in einen (gemeinnützigen) Sportverein des organisierten Sports mit 30 Euro pro Kind.

Zu allgemeinen Informationszwecken wurde der beiliegende Informationsflyer erstellt, in welchem wesentliche Angaben im Hinblick auf Gültigkeit, Einlösungsmöglichkeiten sowie weitere Eckdaten zu den o. g. Bewegungsförderungskampagnen enthalten sind. Zum ersten Schultag bekam hierzu jedes Grundschulkind einen Gutschein zur Jahresmitgliedschaft in einem gemeinnützigen bayerischen Sportverein ausgehändigt. Die Maßnahme soll unter anderem auch der Neu- oder Rückgewinnung von Kindern für Breitensportvereine dienen. Das betreffende Förderverfahren wird vom BLSV sowie von den Regierungen vollzogen.



Mach mit - Sei fit! Mach mit - Tauch auf!

Aufgrund der Corona-Pandemie haben sich viele Kinder in Bayern deutlich weniger bewegt, haben weniger Sport gemacht oder konnten keine Schwimmkurse besuchen. Dem wollen wir mit Maßnahmen zur Bewegungsförderung tatkräftig begegnen.

Sport und Schwimmen im Verein machen Spaß, fördern neue Freundschaften und stärken die Gesundheit. Deshalb übernehmen wir für alle bayerischen Schülerinnen und Schüler der Jahrgangsstufen 1 bis 4 des Schuljahres 2021/2022 den Jahresbeitrag bis zu 30 Euro, wenn sie in einen gemeinnützigen Sportverein eintreten. Außerdem übernehmen wir für alle bayerischen Vorschulkinder und Kinder der Jahrgangsstufe 1 des Schuljahres 2021/2022 die Kosten von bis zu 50 Euro für einen Schwimmkurs zum Erwerb des Frühschwimmerabzeichens „Seepferdchen“.

Damit fördern wir nicht nur die Bewegung und Schwimmfähigkeit der Kinder, sondern geben allen bayerischen Sportvereinen die Möglichkeit, sich zukunftsfähig aufzustellen - ein kraftvolles, flächendeckend wirksames Zeichen für mehr Spaß, mehr Gesundheit und mehr Sicherheit unserer Kinder sowie eine starke Vereinslandschaft in Bayern!

Mit sportlichen Grüßen

Joachim Herrmann, MdL
Staatsminister

Gerhard Eck, MdL
Staatssekretär

MACH

Zu Beginn
Kinder
30 Euro
Schütze

WER K

Teilnah
haften

WO ER

Die Gut
jahres 2

WIE LA

Der Gut
eingelö
dem 14.

WIE KA

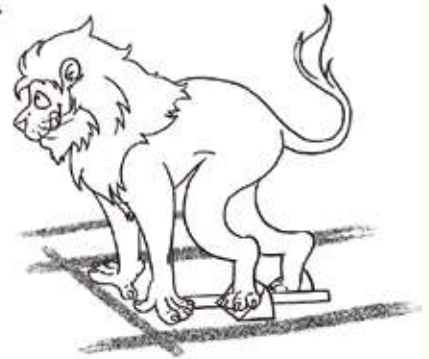


Amtsblatt der Marktgemeinde Neubeuern



WO KANN DER GUTSCHEIN EINGELÖST WERDEN?

Der Gutschein kann bei allen bayerischen Sport- und Schützenvereinen, der Wasserwacht und der DLRG eingelöst werden.



WIE RECHNEN DIE SPORTVEREINE DIE EINGEREICHTEN GUTSCHEINE AB?

Hinweise zum Abrechnungsverfahren sowie das Antragsformular können unter www.mach-mit.bayern.de abgerufen werden.

MIT - SEI FIT!

Am Beginn des Schuljahres 2021/2022 erhalten alle bayerischen Schüler der Jahrgangsstufen 1 bis 4 einen Gutschein im Wert von 50 Euro für die Mitgliedschaft in einem bayerischen Sport- oder Schützenverein.

WANN MITMACHEN?

Teilnahmeberechtigt sind alle in Bayern wohnhaften Vorschul- und Schulkinder der Jahrgangsstufen 1 bis 4.

HALTEN DIE KINDER DEN GUTSCHEIN?

Die Gutscheine werden zu Beginn des Schuljahres 2021/2022 in den Schulen verteilt.

WENGE IST DER GUTSCHEIN GÜLTIG?

Der Gutschein kann innerhalb eines Jahres eingelöst werden. Er ist gültig bei Eintritt in einen Sportverein zwischen dem 13. September 2021 und dem 13. September 2022.

WANN DER GUTSCHEIN EINGELÖST WERDEN?

Die Rückseite des Gutscheins muss vollständig und wahrheitsgemäß ausgefüllt und zusammen mit dem Mitgliedsantrag beim Sportverein abgegeben werden.

Der Gutschein wird vom Mitgliedsbeitrag abgezogen. Eine direkte Auszahlung des Gutscheins ist nicht möglich.



MACH MIT - TAUCH AUF!

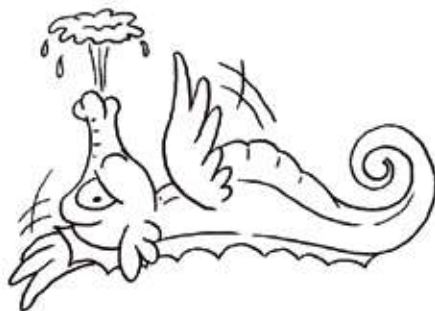
Vorschul- und Kinder, welche die erste Jahrgangsstufe besuchen, erhalten zu Beginn des Schuljahres 2021/2022 einen Gutschein im Wert von 50 Euro für die Teilnahme an einem Schwimmkurs zum Erwerb des Frühschwimmerabzeichens („Seepferdchen“).

WER KANN MITMACHEN?

Teilnahmeberechtigt sind alle in Bayern wohnhaften Kinder, welche im Vorschuljahr oder in der 1. Jahrgangsstufe sind.



Amtsblatt der Marktgemeinde Neubeuern



WO ERHALTEN DIE KINDER DEN GUTSCHEIN?

Die Gutscheine werden zu Beginn des Schuljahres 2021/2022 in den Schulen bzw. Kindertagesstätten verteilt.

WIE LANGE IST DER GUTSCHEIN GÜLTIG?

Der Gutschein kann innerhalb eines Jahres eingelöst werden. Er ist gültig für alle Kurse, bei denen mindestens eine Unterrichtseinheit zwischen dem 14. September 2021 und dem 13. September 2022 stattfindet.

WIE KANN DER GUTSCHEIN EINGELÖST WERDEN?

Die Rückseite des Gutscheins muss vollständig und wahrheitsgemäß ausgefüllt und bei der Anmeldung zum Seepferdchenkurs abgegeben werden. Der Gutschein wird von der Kursgebühr abgezogen. Eine direkte Auszahlung des Gutscheins ist nicht möglich.

WO KANN DER GUTSCHEIN EINGELÖST WERDEN?

Der Gutschein kann bei allen bayerischen Schwimmvereinen, der Wasserwacht und der DLRG eingelöst werden. Auch andere Anbieter können die Gutscheine annehmen.

WIE KÖNNEN KURSANBIETER DIE EINGEREICHTEN GUTSCHEINE ABRECHNEN?

Hinweise zum Abrechnungsverfahren sind unter www.mach-mit.bayern.de zusammengestellt.

WAS IST ZU TUN, WENN DER GUTSCHEIN VERLOREN GEGANGEN IST?

In diesem Fall kann ein Ersatzgutschein eingesetzt werden. Den Ersatzgutschein findet man zum Ausdrucken auf der Homepage des Innenministeriums unter www.mach-mit.bayern.de.



WO SIND
FINDEN

Weitere Info
Homepage d
www.mach-mit



Impressum

Herausgeber: Bayerisches Staatsministerium für
Odeonsplatz 3, 80539 München
Bildrechte: Bayerisches Staatsministerium des
Druck: DCT GmbH, Nicolaus-Zech-Straße 64-68,
Gedruckt auf umweltzertifiziertem Papier
Illustrationen & Grafik: Laska Grafik · www.laska.de
Stand: August 2021

Hinweis:

Diese Druckschrift wird im Rahmen der Öffentlichkeits-
information herausgegeben. Sie darf weder von Parteien
noch von Wahlvereinen im Zeitraum von fünf Monaten vor einer
Wahl verwendet werden. Dies gilt für Landtags-, Bund- und
Landesparlamentswahlen. Missbräuchlich ist während dieser Zeit insbeson-
dere, an Informationsständen der Parteien sowie für
parteiliche politische Informationen oder Werbematerialien
an Dritte zum Zwecke der Wahlwerbung. Auch ohne
Zweckbindung darf die Druckschrift nicht in der
Wahlwerbung der Staatsregierung zugunsten einzelner
Parteien verwendet werden. Den Parteien ist es gestattet, die
Druckschrift für ihre Mitglieder zu verwenden.



Wollen Sie mehr
über die
Bayerischen Sta
BAYERN | DIREKT
zur Bayerischen

Unter Telefon 089 122220 oder per E-Mail an info@bayern.de
material und Broschüren, Auskünfte zu aktuellen
Hinweise zu Behörden, zuständigen Stellen und
Staatsregierung.

Die Servicestelle kann keine Rechtsberatung in

Amtsblatt der Marktgemeinde Neubeuern



WEITERE INFORMATIONEN ZU

Informationen dazu gibt es auf der Website des Innenministeriums unter www.t.bayern.de.

Bayerisches Staatsministerium des
Innern, für Sport und Integration



Bewegungsförderung für Kinder in Bayern



WWW.MACH-MIT.BAYERN.DE



Amtsblatt der Marktgemeinde Neubeuern

Amt für Ernährung,
Landwirtschaft und Forsten
Rosenheim



Netzwerk Generation 55plus

Mit Genuss und
in Bewegung

Gesund und aktiv –
mitten im Leben!

Netzwerk Generation 55plus,
Ernährung und Bewegung

www.ernaehrung.bayern.de

Genuss kennt keine Altersgrenze!

Gesund und aktiv älter werden – das möchte jeder! Ausgewogene Ernährung und regelmäßige Bewegung sind dafür zwei wesentliche Voraussetzungen. Ab der Lebensmitte verändern sich Körper und Stoffwechsel. Eine bedarfsgerechte Ernährung und ausreichend Bewegung – vor allem im Alltag – fördern Gesundheit und Wohlbefinden und tragen dazu bei, Selbstständigkeit und Lebensqualität bis ins hohe Alter zu erhalten!

In unseren Angeboten erfahren Sie, wie eine genussvolle Ernährung ganz leicht im Alltag umgesetzt werden kann und wie auch das tägliche „Plus“ an Bewegung gelingt.

Kursinformationen und
Anmeldung unter:
www.aelf-ro.bayern.de/generation-55plus



Einfach mitmachen und
mehr erfahren unter

- > www.aelf-ro.bayern.de
- > Amt für Ernährung, Landwirtschaft und Forsten Rosenheim
Prinzregentenstraße 39, 83022 Rosenheim
Tel.: 08031 3004-1000, Fax 08031 3004-1599
poststelle@aelf-ro.bayern.de

Druckerei: flyeralarm GmbH, Würzburg

Bildnachweis: © goodluz – Fotolia.com



150 Jahre Freiwillige Feuerwehr Neubeuern

Eigentlich sollte es das Fest des Jahres in der Marktgemeinde werden - mit Zelt und Festzug. Denn es gibt Grund zu feiern: Seit genau 150 Jahren besteht nun die Feuerwehr Neubeuern. Im Jahre 1871 beginnt die Geschichte der Ortsfeuerwehr. Gut erhaltene und penibel geführte Protokollbücher zeigen detailliert die rasante Entwicklung auf und beschreiben die Arbeit zu ihrer Zeit.

„Nächstenliebe steht auf dem Papier unserer Feuerwehren. Leben und Gut des Nächsten zu schützen ist Pflicht des Feuerwehrmannes und dafür setzt er als braver Mann sogar das Höchste ein, sein Leben.“

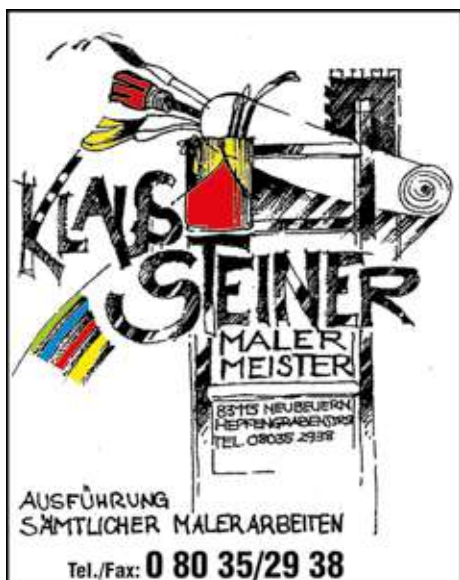
- Protokoll vom 25.9.1921

Immer wieder kam es in der Geschichte zu enormen Großbränden im Gemeindegebiet. Ursächlich dafür sollen oft Blitzschläge gewesen sein. Der damalige Baustil und die geringen Gebäudeabstände sorgten für eine rasante Brandausbreitung. „Begreiflicherweise herrschte in der Bevölkerung Unruhe“, schrieb eine Zeitung in den frühen 1900er Jahren, als es innerhalb von zwei Tagen zu mehreren Großbränden in Altenbeuern kam. Mit einer ständigen Brandwache und neuem Schlauchmaterial wollte man sich vor weiteren Großbränden schützen.

Heute kann sich die Feuerwehr Neubeuern über einen soliden Fuhrpark und einer guten Mannschaft erfreuen.

Um zumindest ein wenig an das Jubiläum zu erinnern, lud die Vorstandschaft Mitte September spontan nach Altenbeuern ein. Nach einem Gottesdienst unter freiem Himmel, fanden die eingeladenen Ehren Gäste Zeit für ihre Reden. Anschließend ging es für die Mitglieder und Patenvereine zum Frühschoppen, wo die Veranstaltung musikalisch untermalt wurde.

Text: Matthias Fischer



Wir setzen auf Qualität

MADE IN GERMANY

mit unseren exklusiven Marken:





Service - Reparatur - Verkauf

Radio TV Wiesböck

Thansauer Straße 5 - 83115 Neubeuern
Tel.: 0 80 35 / 47 84 - Fax 0 80 35 / 87 68 85

E-mail: radio-tv-wiesboeck@t-online.de - Homepage: www.radio-tv-wiesboeck.de

Öffnungszeiten

Montag und Freitag von 14:00 - 18:00 Uhr - Dienstag und Donnerstag von 08:00 - 12:00 Uhr
Mittwoch und Samstag geschlossen

Überörtlich in Bruckmühl und Halfing im Einsatz

Knapp 60 Kräfte aus Inntaler Feuerwehren rückten am 26. Juli gegen 23 Uhr gemeinsam in das Mangfalltal aus. Vor allem im Bereich Bruckmühl flutete ergiebiger Starkregen einzelne Siedlungen. Nach einer kurzen Lagebesprechung übernahm das Neubeurer Mehrzweckfahrzeug die Abschnittsleitung für mehrere Straßenzüge im Ortsteil Götting. Zusätzlich unterstützte eine Neubeurer Kraft im Göttinger Gerätehaus bei der Einsatzkoordination. Durch das gute Zusammenspiel der Feuerwehren konnten innerhalb weniger Stunden dutzende Einsätze abgewickelt werden. Erst gegen fünf Uhr morgens rückten auch die letzten Fahrzeuge des Zugs zurück ins Inntal ab. Nur zwei Tage später wurde der Un-

wetterzug erneut alarmiert. Dieses Mal ging es nach Halfing, wo starker Sturm mehrere Dächer abdeckte und Bäume umstürzten. Bis in die Nachtstunden war hier wieder das Mehrzweckfahrzeug im Einsatz. Der Unwetterzug des Inntals bestand aus einzelnen Fahrzeugen von mehreren Feuerwehren. So ist für mögliche Einsätze in den Heimatgemeinden noch ausreichend Kapazität vor-



handen.

Text: Matthias Fischer
Foto: FF Fischbach a.Inn

Absturzsicherungskurs erfolgreich bestanden



Prüfung der sicheren Verwendung von Seil und Knoten



Hoch hinaus: Auf dem Gelände des Innkieswerks fand die Prüfung statt

Dächer von Schneelast befreien, Löscharbeiten und Rettungen - für Feuerwehrkräfte geht es im Einsatz oft hoch hinaus. Nicht selten muss beispielsweise bei Bränden auf dem Dach erkundet oder Maßnahmen ergriffen werden. Die Unfallgefahr ist dabei nicht unerheblich. Entscheidend dabei sind eine lückenlose

Sicherung und gute Ausbildung. Deshalb absolvierten neun Neubeurer Feuerwehrkräfte von Mai bis Juli einen Absturzsicherungskurs. Hierbei lernten die Teilnehmer die entscheidenden Handgriffe, um in Höhen unfallfrei arbeiten zu können. Zentrale Themen sind hier das Kennenlernen und sichere Verwenden von Gurten, Seilen und Sicherungsmaterialien. Mitte Juli traten die Kräfte zur Prüfung

an. Die Prüfer der Kreisbrandinspektion schauten bei diesem Fachbereich besonders genau hin. Ein kleiner Fehler könnte im Zweifel Leben kosten. Die gute Ausbildung durch die hauseigenen Gemeindeausbilder zeigte Erfolg: Problemlos bestanden die Teilnehmer ihren Kurs und können so im Einsatz in schwindelerregenden Höhen aber auch in der Tiefenrettung sicher arbeiten.

Text/Fotos: Matthias Fischer

LUDWIG MÜLLER
ZIMMEREI
GERÜSTBAU

Am Gasteig 10
83115 Neubeuern

0151-57 59 56 58

Hermann Kolb
Ihr Trauerberater für Rohrdorf, Thansau und Umgebung

Mit unserer 75-jährigen Erfahrung erledigen wir für Sie alle Formalitäten einer Bestattung und stehen Ihnen im Trauerfall rund um die Uhr zur Verfügung.

SCHMID BESTATTUNGEN
Rohrdorf · Angermühlstraße 9 · 08032 5658

Einsatzübung im Marktplatz Neubeuern

Für Aufsehen sorgte die Einsatzübung der Feuerwehr Neubeuern am 26. Juli. Dichter Rauch zog aus dem Obergeschoss der Gästeinformation am oberen Marktplatz. Mit dem Sirenen-Alarm gegen 19.00 Uhr wurde die Übung eingeläutet.

Bereits die Anfahrt gestaltet sich schwierig: Nur wenige Zentimeter Luft hat das Löschgruppenfahrzeug an den Seiten bei Durchfahrt durch das Salzburger Tor. Die Außenspiegel müssen dabei sogar angeklappt werden. Im Marktplatz gilt es für den Einsatzführungsdienst eine gute Strategie und Ordnung des Raums zu wahren. Gerade in den Abendstunden sind durch (falsch) parkende PKWs viele Anfahrtszonen und Flächen verstellt, weshalb die Einsatzfahrzeuge umso besser koordiniert werden müssen. Bedacht werden dabei auch eine mögliche Brandausbreitung sowie An- und Abfahrtswege für den Rettungsdienst. Nachdem die Aufstellflächen für die Einsatzfahrzeuge definiert waren, lief alles reibungslos:

Von Hydranten wird Wasser entnommen und die Wasserversorgung sichergestellt, während erste Trupps mit Atemschutz in das vernebelte Gebäude eintreten. Schnell konnten erste Verletzte gerettet werden und an Tragetrupps übergeben werden.

Diese transportierten die Geretteten zum unteren Marktplatz, wo parallel bereits eine Patientenablage mit einem Zelt eingerichtet wurde. Dort wurden die Verletzten medizinisch erstversorgt.

Bei der gemeinsamen Nachbesprechung

konnten die Beteiligten ein positives Fazit ziehen. Die Übung hat die schwierige Situation im Marktplatz sehr deutlich gemacht. Dichte Bebauung und historische Gebäude sind eine besondere Herausforderung für Feuerwehren.

Bei einem tatsächlichen Brand würden auch noch andere Feuerwehren anrücken. Diese Übung beschränkte sich jedoch nur auf die örtliche Feuerwehr, welche mit ihren fünf Fahrzeugen vor Ort war.

Text:

Matthias Fischer
Fotos: Florian
Schneebichler,
Willi Maierhofer



Fotos: Atemschutztrupps retten eine Person aus dem Gebäude

Paul Vodermaier

GmbH + Co. KG · Meisterbetrieb



ERD - KANAL - PFLASTERBAU
ABBRUCH - RECYCLING

83064 Raubling · Moos 30

Tel. 08035 / 90998-0 · Fax 08035 / 90998-20

www.paul-vodermaier.de · info@paul-vodermaier.de

www.almtop.at

ALMTOP SPORT STÜBER'L

Nicole Pichlmair
Marktplatz 24a
83115 Neubeuern

+436605744016

Info@almtop.at



Almtop

Grundstein für barrierefreies Wohnen Ü60 in Neubeuern gelegt

Hoher
Wohnkomfort
im neu errichteten
Parkensemble mit
Integration des
denkmalgeschützten
Altbaus



v.l. Stefan Mayer, die Pfarrer Michael Krauß und Christoph Rudolph, Mirko Gruber, Peter Dörr, Bürgermeister Christoph Schneider und Theresa Mayer verstaute ein Rohr, gefüllt mit Bauplänen in einem Betonblock. Das von ihnen vermauerte Archiv findet seinen Platz im Fundament des Pavillons.

Mit ca. 90 geladenen Gästen legten die Bauherren, Stefan und Theresa Mayer und Peter Dörr von der gemeinsamen Projektgesellschaft Fröschenthal Neubeuern Bau- und Entwicklungs GmbH & Co. KG, den Grundstein für Ü60-Wohnen in einem barrierefreien Parkensemble. Auf dem 6.000 m² großen Areal werden neben der Sanierung des denkmalgeschützten Altbaus zwei Neubauten entstehen.

Dieses erste Treffen an der Baustelle mit Planern, Handwerkern und Käufern wertete Theresa Mayer als „Grundstein für eine Gemeinschaft, die jetzt zu wachsen beginnt“. Auf drei Jahre planerische Gestaltungsarbeit blickte der Denkmalspezialist Peter Dörr zurück und betonte „der produktive Gesprächskurs mit der Markt-gemeinde, der konfliktfreie Konsens mit der Denkmalschutzbehörde und die positive Einstellung der Anwohner führten zu dem beispielhaften Gedeihen des Projekts. Denn planerischer Dreh- und Angelpunkt des neu entstehenden Wohnensembles war dabei zunächst die Entwicklung und Integration des vorhandenen herrschaftlichen Denkmalsgebäudes aus dem späten 19. Jahrhundert. Mit einem genehmigungsfähigen Sanierungs-, Umbau- und Erweiterungskonzept wurde den Anforderungen entsprochen, historische Bausubstanz und denkmalpflegerisch wichtige Details so weit wie möglich zu erhalten oder teilweise sogar zu rekonstruieren, zudem Bewohnern und Nutzern einen modernen Wohnkomfort zu gewähren“.

„Einen Teil unseres Weges haben wir aufgrund des guten Zusammenspiels von Planern und Handwerkern nun geschafft und können der Alterseinsamkeit schon bald mit einer einzigartigen Wohnkultur entgegenwirken“, verspricht Stefan Mayer, welcher mit der ViVita bereits mehrere ambulant betreute Wohngemeinschaften und auch das Pflegeheim Neubeuern betreibt. 34 barrierefreie Wohnungen, eine Tagespflegeeinrichtung und eine ambulant betreute Wohngemeinschaft mit 11 Appartements - alle mit eigener Terrasse, Loggia oder Balkon - entstehen auf dem ehemaligen Gelände des TSV München Ost und sorgen künftig für ein sorgenfreieres Leben rund um den betagteren Lebensabschnitt.

„Das innovative Wohnkonzept schafft Raum für Begegnung, ein harmonisches Miteinander und eine gelebte Gemeinschaft, bei gleichzeitiger Wahrung des Bedürfnisses nach individueller Lebens- und Wohnungsgestaltung“, ergänzt Stefan Mayer.

So gehören großzügige, einladend gestaltete Gemeinschaftsflächen zum Planungskonzept, wie ein lichtdurchfluteter Pavillon, der Platz bietet für Geburtstagsfeiern, kleine Konzerte, Lesungen, einen gemütlichen Ratsch bei einer Tasse Kaffee oder eine zünftige Schafkopfrunde unter Freunden. Soziale Kontakte bereichern auch der Bauerngarten mit Hochbeeten zum gemeinsamen Garteln, eine holzvertäfelte Bi-

bliothek und ein eigener Wellnessbereich. Tiefgarage, Carports und Außenstellplätze stehen zur Verfügung, sowie Fahrradstellplätze in einem abschließbaren Bikeport.

Erster Bürgermeister, Christoph Schneider, dankte den Bauherren für die Grundsteinlegung des schönen Wohnparks, der die Senioren in den Mittelpunkt stellt. „In Neubeuern schreiben rund 1.400 Personen das Alter 60+“ und viele Einheimische nutzten die bevorzugte Gelegenheit, um in ihre Zukunft zu investieren. Selbst jüngere Einwohner wählten diesen Fleck mit Historie als Vorsorge für betagte Familienmitglieder“.

Feierlich segneten der katholische Pfarrer, Christoph Rudolph, und der evangelische Pfarrer, Michael Krauß, den begonnenen Bau. „Wir hoffen auf eine unfallfreie Bauzeit und freuen uns auf die gemeinsame Begleitung dieses außergewöhnlichen und ganz besonderen Projekts in Neubeuern“, unterstrichen die Bauherren.

Text/Foto: Petra Reischl-Zehentbauer



Das denkmalgeschützte Anwesen im Jahr 1950

Seniorenwohnanlage in Fröschenthal

Tradition trifft
Moderne
und schafft
Wohlfühlraum

Insgesamt drei Wohnensembles sind dem ruhigen Lebensabend von Senioren inmitten eines Parks gewidmet. Zwei davon befinden sich derzeit in Bau, das dritte Gebäude genießt Denkmalschutz und verlangt von den Bauherren Fingerspitzengefühl bei der Sanierung und Modifizierung. Denn im Einzeldenkmal, Rauwöhrstrasse 18, einem qualitativvollen Landhaus, werden 11 barrierefreie Wohneinheiten realisiert.

Dieses Gebäude wird in der Denkmalliste wie folgt geführt.

Ehemals Landhaus: zweigeschossiger Flachsatteldachbau mit Kniestock, zweigeschossigem Eckerker, Zierfachwerk, Hochlaube und Wandmalereien, um 1900.

Leitfaden bei der Planung und Konzeption des Umbaus und der Sanierung des hochwertigen Denkmalgebäudes sollte eine möglichst optimale Verwirklichung von nachfolgenden Zielen sein:

Behutsame Sanierung unter Beachtung städtebaulicher und denkmalpflegerischer Aspekte

Die Erstellung der Planung erfolgte in enger Abstimmung mit der Kommune Neu- beuern und dem Landesamt für Denkmal- pflege. Besonderer Wert wurde hierbei auf die Entwicklung des Gesamtensembles aus den Proportionen und der Positionierung des bestehenden Denkmals heraus in Verbindung mit einer attraktiven Neugestal-

tung des Gartens und der gesamten Außen- anlagen gelegt.

Es wurde ein Sanie- rungs- und Umbau- und Erweiterungs- konzept erarbeitet, das einerseits sicher- stellen soll, dass für die Bewohner und Nutzer ein moderner

Wohnkomfort entsteht und andererseits die historische Bausubstanz und denkmal- pflegerisch wichtige Details so weit wie möglich erhalten bleiben oder teilweise so- gar rekonstruiert werden. So soll z.B. der vorhandene historische Dachstuhl so weit wie möglich erhalten bleiben und in Teilen sogar als Sichtholzdachstuhl ausgebildet werden. Viele wertvolle historische Bau- details, wie z.B. Türen, Fenster, Vergla- sungen, Fliesenböden im Eingangsbereich, schmückende Holzverschalungen und Fachwerkarbeiten sollen fachmännisch restauriert und in das zukunftsweisende Wohn- und Nutzungskonzept integriert werden

Bauausführung nach baubiologischen und ökologischen Grundsätzen

Die Frage nach der (Wohn-) Gesundheit und Nachhaltigkeit, das ist die Leitlinie ökologischen Bauens, nach der alle Baus- toffe und Baukonstruktionen (Kombinati- on verschiedener Baustoffe zu kompletten





Das Denkmalgebäude um 1980



Holzdecke in der Bibliothek

Bauteilen wie z.B. Dach, Hauswand) zu beurteilen sind. Dabei stehen vor allem Wohngesundheits und Nachhaltigkeit im Vordergrund. Ein wichtiger Baustein ist dabei bei einem Denkmal natürlich vor allem auch eine zeitgemäße energetische Ertüchtigung. Durch die Erneuerung der Wärmedämmung des Daches, der Ausführung der Außenwände im Bereich der auszubauenden Tenne als hochwärmege-dämmtes Ständerwerk, den Einbau von technisch modernen Holzfenstern mit Wärme- und Schallschutzverglasung, oder wo aus denkmalpflegerischen Gründen nicht möglich, einer energetischen Ertüchtigung der vorhandenen bauzeitlichen Fenster sowie dem Anschluss an eine das Gesamtensemble versorgende Heizanlage, die mit einer erneuerbaren Energieres-sourc (Holzpellets) betrieben werden soll, wird in der Summe der KfW Standard „Effizienzhaus Denkmal, erneuerbare Energienklasse“ hergestellt.

Behutsame Denkmalsanierung zur Erhaltung der einzigartigen Bausubstanz



DAS BESONDERE ANGEBOT:
Ü60-Wohnen **Parkensemble
Fröschenthal Neubeuern**



ERSTBEZUG!

Barrierefreie 4-Zi-DG-Whg
mit innovativem Servicekonzept

Großer Wohn-Essbereich, 2 Schlafzimmer, 1 Gästezimmer, schwellenloses Bad mit Dusche, Gästebad, Abstellraum, Süd-West-Balkon mit Berg- und Schlossblick, hochwertige Ausstattung, eigenes Keller- abteil, Aufzug.

Vorl. Bedarfsausweis Endenergiebedarf 35,60 kWh/(m²a) EEK A, Holzpellets, KfW 55 Erneuerbare Energienklasse, in- teressanter KfW-Zuschuss.

Großzügige Gemeinschaftsflächen, verteilt auf die drei Häuser des Parkensembles, laden zum Zusammensein mit Freunden ein: lichtdurchfluteter Pavillon, parkähnliche Gartenanlage, Wellnessbereich, Bib- liothek.

Zzgl. Tiefgaragenstellplatz 29.000,- €, provisionsfrei

Bezugsfertig: 2023

Objekt:	Wohnung
Wohnfläche:	132,44 m ²
Preis:	889.000,- €
Telefon:	080 51/ 96 56 45 - 0
Email:	info@team-hbw.de

Da Simmerl sogt:



08071 / 92 79 - 0
www.zoseder.de

Containerdienst &
Entsorgung

ZOSSEDER
Der Oane für Ois



Begegnung - Bewegung - Betreuung

Schaffung eines überdurchschnittlichen Wohnkomforts, der sich insbesondere an den Bedürfnissen älterer Menschen orientiert

Entwickelt wurde die Planung des Denkmals von der Fröschenthal Neubeuern Bau- und Entwicklungs GmbH & Co.KG in Zusammenarbeit mit dem Wasserburger Architekturbüro Kröff, das sich vor allem mit gelungenen Denkmalsanierungen einen überregionalen Namen gemacht hat und hierfür mit diversen Architekturpreisen geehrt wurde.

Die o.g. Gesellschaft ist die von der Peter Dörr Stadthaus Bau- und Sanierungs GmbH (GF Peter Dörr) und der Heimat Bayern Wohnbau GmbH (GF Theresa und Stefan Mayer) für diesen Zweck gegründete formale Abwicklungsplattform.

Wesentliche Zielsetzung der Bauherren und Planer war es einerseits, hochfunktionale Grundrisse und Wohnungslösungen zu entwickeln, aber auch andererseits die

Gestaltungschance für die Schaffung eines außergewöhnlichen Ambientes zu nutzen, das durch die Verbindung historischer Bauelemente mit modernen Gestaltungsdetails entstehen kann - und das barrierefrei!

Einladende Gemeinschaftsräume (Wellnessbereich in Haus B, Gartenpavillon, Erkerraum im EG des Denkmals als Bibliothek) und ein parkähnlicher Garten mit schönem Baumbestand und Sitzmöglichkeit um den zentralen Brunnen sollen darüber hinaus für ein gelebtes Miteinander bei gleichzeitigen Rückzugsmöglichkeiten sorgen.

Realisierung der vorgenannten Ziele innerhalb eines vernünftigen ökonomischen Rahmens

Aus jahrzehntelanger Erfahrung sind die Bauherren Peter Dörr, Theresa und Stefan Mayer überzeugt: „Ökologisch sinnvolle Lösungen ergeben meistens auch einen ökonomischen Sinn. So ist in vielen Fällen

die Entscheidung für das hochwertigere, zunächst vielleicht aber etwas teurere Material wegen der oftmals langen Lebensdauer, dem zeitlosen Design und der Energieersparnis sowohl ökologisch als auch ökonomisch sinnvoll“

Auch der Gesetzgeber teilt die Überzeugung, dass die Erhaltung solch einzigartiger Bausubstanz förderungswürdig ist. Denn nicht umsonst werden Teile der Modernisierung und des Umbaus von denkmalgeschützten Objekten oder Objekten in Sanierungsgebieten nach jetziger Rechtslage durch attraktive Abschreibungsmöglichkeiten (100 % Abschreibung der anerkannten Baukosten in 12 Jahren bei Vermietung, 90 % in 10 Jahren bei Selbstnutzung) staatlicherseits unterstützt.

Fazit: Die sinnvolle Symbiose von behutsamer Sanierung, Bauökologie, Wohnkomfort und Ökonomie scheint der Königsweg für eine erfolgreiche Denkmalsanierung zu sein.

Text/Fotos: Peter Dörr

Fotos: Archiv



Innovation und Ideen!

Wir bedanken uns für den Auftrag zur Ausführung der Baumeisterarbeiten für das Parkensemble FRÖSCHENTHAL in Neubeuern.

- Hochbau
- Tiefbau
- Holzleimbau und Ingenieurholzbau
- Schlüsselfertigbau
- Asphalt-Mischanlage
- Projektentwicklung

Unser Unternehmen bietet alle Bauleistungen an.

Grossmann Bau GmbH & Co. KG
Äußere Münchener Straße 20
83026 Rosenheim

Tel. 080 31/44 01-0
info@grossmann-bau.de
www.grossmann-bau.de

Architektenhaus Reischl

Urlaub mit hoher Wohnqualität



185 m² Land und somit wohl das kleinste bebaubare Grundstück Neubeuern's lagen bis 2020 und somit so lange ich mich erinnern kann unscheinbar und unbeachtet inmitten der dichten Wohnbebauung der Gartenstraße. Ein Überbleibsel der privaten Gartennutzung der ehemaligen Schlossgrundbesitzer, das sich aus unbekannt historischen Gründen erfolgreich der Verschmelzung mit einer anderen Flurnummer verwehrt. Ein Grundstück,

mit dem keiner so recht wusste, was damit zweckmäßig anzufangen sei - sollte es zur Abstellfläche von Autos oder zum gemeinschaftlichen Gemüsegarten werden? Konnte damit überhaupt etwas Sinnvolles angestellt werden?

2018 reifte der Plan meiner Mutter, das Grundstück mit einem Ferienhaus zu bestücken. Mit diesem Moment begann die Tüftelei: Wie viel Grund konnte bei welcher Höhe überbaut werden, wie viel

Wohnfläche entstand damit und konnte man diese überhaupt sinnvoll bespielen? Würden sich die Investitionskosten auszahlen, und welche Wohnqualität konnte überhaupt auf 5,6 x 6,7 m, also 37,5 m² Bruttogrundfläche (= ca. 28 m² Wohnfläche je Geschoss) entstehen? Eine herkömmliche Doppelgarage kommt mit 6,5 x 6,5 m auf 42 m².

Bis Februar 2020 wurden unzählige Ideen und Varianten skizziert, berechnet und modifiziert, bis wir uns endlich sicher waren, dass Wohnqualität und Platzmangel keine Gegensätze, sondern eine echte Chance bilden, um das moderne Bedürfnis zu „Wohnen“ und den damit empfundenen Platzbedarf zu hinterfragen, auf ein Minimum zu reduzieren und trotzdem große, weite Räume zu schaffen, die funktionieren. Architektonische Grundsätze der Architekten Adolf Loos (kleine Räume müssen den Ausblick in große Raumstrukturen erlauben, um nicht beengend zu wirken), Le Corbusier (Bereiche werden nach Funktionen und Abläufe getrennt, steht oder sitzt man vorwiegend und wie reagiere ich auf die veränderte Perspektive?), Anna Heringer (Architektur braucht Farbe!), und Peter Zumthors Sinnlichkeit des Materials sind in diesem Bau eingeflossen.

Das Spiel der Relation von Höhe zu Grundfläche, das Verhältnis von eng zu weitläufig, niedrig zu verschwenderisch hoch, von hellen zu dunklen Kontrasten, kalten zu warmen Materialien und immer die Ehrlichkeit von Konstruktion und Material bilden die Grundzüge der Planung.

Diese Leitfäden waren es letztendlich, die

Wir danken Lisa für die gute Zusammenarbeit und wünschen viel Anerkennung für ihre architektonische Leistung!

**Ofenbau
& Fliesen
HEINRICH**

Thansauer Str. 8 • 83115 Neubeuern ☎ 0162 / 38 38 293

**Liebe Lisa,
wir wünschen Dir viele Gäste
für Dein Schmuckstück!**



**TOBIAS HEINRICH
ZIMMEREI**

- Balkone
- Carport
- Dachfenster
- Dachsanierung
- Innenausbau
- Wärmedämmung
- Dachstühle aller Art

☎ 0 80 35 / 33 04
83115 Neubeuern

www.zimmererheinrich.de



eine Verlegung des sozialen Lebens in das Obergeschoss des Hauses bedingten. Man betritt das Haus also straßenseitig, gibt dem handgeschmiedeten Türgriff einen ersten Händedruck und tritt ins leichte, lichtdurchflutete Treppenhaus. Vier Stahlbahnen, polygonal zugeschnitten und somit einen Handlauf bildend, hängen hier an den beiden Geschossdecken und halten die Holztrittstufen, die frei zwischen diesen und den Außenwänden spannen. Im Erdgeschoss befindet sich hinter der Garderobennische das erste Schlafzimmer mit Doppelbett und direktem Zugang zum Badezimmer. Über die Dusche betritt man die finnische Holzsauna für heiße Ausflüchte an kalten Tagen. Alle Wände sind hier in Sichtholz, die Dusche in türkisblauen Metrofliesen.

Die einläufige Treppe hinabsteigend gelangt man in das zweite Schlafzimmer mit Eichenboden und in Kalk gespachtelten

Wänden. Kalk hat die hervorragende Eigenschaft, Festigkeit durch die Bindung von CO₂ Molekülen aufzubauen und ist somit ebenso wie Holz ein hervorragender Kohlenstoffdioxidspeicher, der Feuchtigkeit aufnimmt, sie zeitverzögert abgibt und somit ein angenehmes biologisches Raumklima schafft. Die Dusche schiebt sich im Untergeschoss wie ein Erker vor das Gesamtvolumen des Hauses und erlaubt somit die Platzierung eines großzügigen Oberlichts, das viel Licht und Sonne einlässt. Duscht man zur richtigen Zeit, so kann man das hier sonnenbadend tun.

Im Obergeschoss unter dem offenen Dachstuhl befindet sich der große Gesamttraum mit vier Meter langer Küchenzeile, einem großen Esstisch, an dem problemlos acht Personen Platz nehmen können, einer Fernsehcke und einem vollwertigen Badezimmer. Über Badezimmer und Fernsichtbereich erstreckt sich die

Schlafgalerie mit Nordfenster. Der Bereich darunter ist mit 2,30 m relativ niedrig. Da dieser jedoch offen zum 3,4 m hohen Gesamttraum ist und man diesen vorwiegend sitzend wahrnimmt, bildet er eine gemütliche Ruheinsel neben dem bewegungsintensiveren Ess- und Kochbereich. Vom großzügigen Südbalkon aus lassen sich die Alpen erspähen und Sonne von morgens bis abends genießen.

Material und Handwerk

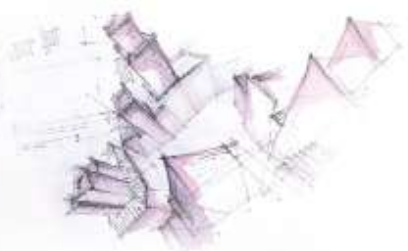
Unser Holzhaus wurde erst in intensiver Zusammenarbeit mit Mayer Abbundtechnik und der Zimmerei Heinrich zum Massivholzbau. Dieser unterscheidet sich konstruktiv und haptisch vom weit verbreitetem Holzständerbau. Denn die tragende Konstruktion muss sich in diesem Fall nicht hinter Gipskarton verstecken und zum geheimen ökologischen Holzkern inmitten von Folien, Spachtel und Dispersionsfar-

**Herzlichen Glückwunsch
zum neuen Ferienhaus!**

**Metallbau
Reichert GmbH**

83064 Raubling · Am Baumgarten 5
www.mb-reichert.de · info@mb-reichert.de

ELISABETH
REISCHL
ARCHITEKTUR



architektur-reischl.de
0 1 7 6 5 6 1 0 0 8 6

Architektur braucht Farbe Akzente liegen im Detail



be degradieren, sondern wird zum konstruktiven, atmenden Protagonisten eines jeden Raums. Leben im Holzhaus bedeutet Holz spüren, und so nimmt dieses die Feuchtigkeit der Bewohner auf und gibt sie zeitverzögert wieder ab, reagiert warm auf die Berührung, dehnt sich aus und zieht sich wieder zusammen, duftet, trägt und schwingt. Thematisch kombiniert wird der Baustoff mit rohem, schwarzem Stahl, der in vier Stahlbahnen von 4,30 m Länge an den Geschossdecken hängt und somit die zwischen Stahl und Holz eingespannten Holzstufen trägt. Die Konstruktion war nur mit den Berechnungen von M-Statik und dem Geschick und ungebrochenen Optimismus von Metallbau Reichert realisierbar und bildet das Schmuckstück des Hauses. Gleichzeitig gibt die materielle Imperfektion und Farbigkeit des gewalzten Rohstoffs das gestalterische Thema des Innenausbau vor. Kohärent wurden auch die Türklinken und Möbelgriffe in handwerklicher Manier im Schmiedeofen der Kunstschmiede Martin Sifflinger in Form geschlagen, während Kunstschmied Han-

sei (Franz Poll) in seiner neuen Schmiede in Altenmarkt die Vorhangstangen und Toilettenpapierhalter fertigte.

Den hölzernen Innenausbau mit den für das Haus entworfenen und in Perfektion gefertigten Vollholzmöbeln wie auch den Einbau der Fenster, Fensterverkleidungen und Parkettböden habe ich Christian Stuffer in Zusammenarbeit mit Holzhandwerk Lindner zu verdanken. Mit den passenden handgefertigten und auf die Holzwände abgestimmten Türen und Einbauschränke half mir die Schreinerei Paul, meinen straffen Terminplan einzuhalten.

Im Untergeschoss entstand eine aus recyceltem Reichsziegel gemauerte Wand als weiteres handwerkliches Schmuckstück von Christian Tiefenmooser, der in Zusammenarbeit mit Daniel Schwarzbach bereits den wasserundurchlässigen Betonkeller hergestellt hatte. Diese generiert zusammen mit den Metrofliesen der Duschen ein weiteres Thema: Der rote, dann weiß geschlemmte Ziegel und die lachsfarbe-

- Ausführung sämtlicher Maurerarbeiten
- Sanierung
- Renovierung
- Neubau
- Pflasterarbeiten



Christian Tiefenmooser
Maurer & Betonbauer

Holzham 15 • 83115 Neubeuern
T 08035 / 96 79 229 •
M 0152 / 01003084
cj.tiefenmooser@t-online.de

*Liebe Lisa,
wir wünschen Dir viel Freude mit dem
neuen Ferienhaus und viele tolle Gäste!*

Öl- & Gasfeuerung
Wärmepumpen
Pelletheizung
Kundendienst
Holzheizung
Notdienst



Wolfgang Mayr
Haustechnik GmbH
Rosenheimer Str. 17
83115 Neubeuern

Heizungstechnik
Lüftungstechnik
Kernbohrungen
Klimatechnik
Solartechnik
Sanitär

Tel.: 08035/984 892
Fax: 08035/984 893

Mobil: 0173/354 267 3

wolfgang@wmhaustechnik.de

www.wmhaustechnik.de

**Herzlichen Glückwunsch
zur Fertigstellung des Ferienhauses
und wir wünschen immer ein volles Haus!**



**Ihr Profi für (Alt-)Bausanierung
Verputzarbeiten · Pflasterarbeiten**

83115 Neubeuern · Mobil: 0173 / 95 215 76



nen Fliesen sind Sinnbild der Massivität des Untergeschosses, die Farbe Blau in Kombination mit dem leichten Holzbau - eine zum hellen Ocker des Holzes komplementäre und somit äußerst effektvolle Farbe - unterstreicht die Leichtigkeit der oberirdischen Geschosse. Die mit Feingefühl ausgeführten Fliesen- und Betontischarbeiten von Simon Tischler und Ofenbau



Heinrich sind charakterstiftend für das gesamte Haus.

Auf die Expertise der Spenglerei Leitner konnte ich für die Abdichtung und Dachdeckung zurückgreifen und die terminliche Flexibilität und Fachkenntnis der Glaseri Feix half dabei die anspruchsvolle Grundrissplanung in Szene zu setzen. Nie zuvor in ihrer Präzision gesehen war die Baugrube, die Tiefbau Zehentbauer aus hob und einen Monat lang erfolgreich vor der Überflutung schützte.

Energie und Nachhaltigkeit

Ein großes Thema war von Anfang an die möglichst autarke Versorgung des Hauses

mit Energie in Form von Strom und Wärme. Das Haus sollte nicht nur aus nachwachsenden und regionalen Rohstoffen erwachsen und möglichst wenig Energie verbrauchen, sondern auch in seiner Nutzung einen geringen CO2-Fußabdruck hinterlassen.

Zusammen mit Haustechnik Mayr und Elektro Holzner wurde ein Konzept erarbeitet, das sich ideal ergänzt: Über die großflächige Verlegung der Photovoltaikplatten auf den nach Osten und Westen geneigten Dachflächen wird das Haus über den ganzen Tag hinweg mit Energie versorgt. Der somit generierte Strom wird für den Eigenverbrauch im hauseigenen Speicher angesammelt und deckt den nächtli-

Mayer Abbundtechnik
 Lohnabbund Zimmerei - Holzhandel - Lohnabbund Schreinerei

Vielen Dank für den Auftrag!

Dorfstraße 13 | 83115 Neubeuern
 Werkstatt/Büro: Rassnweg 3-5

Telefon: 08035/2910 | Fax: 08035/5616
 E-Mail: johann@mayer-abbundtechnik.de
 www.mayer-abbundtechnik.de

Vielen Dank für Deinen Auftrag!

**ELEKTRO · SOLARTECHNIK
 HOLZNER** GmbH & Co. KG

83115 Neubeuern
 Telefon: 08035/3003
 Internet: www.elektro-holzner.de

Vielen Dank für die Aufträge im neuen Ferienhaus!

Küchen & Geräte
 Wellness - Bad
 Tische - Bänke
 Schreinertüren
 Einbauschränke
 Landhaus-Stuben
 Fußböden
 Haustüren
 Fenstersanierung

**SCHREINEREI
 PAUL** GmbH

AUERSTRASSE 29 TEL. 080 35/35 45
 83115 NEUBEUERN FAX 080 35/39 98
 www.schreinerei-paul.de

Ihr Schreiner aus Neubeuern

Ambiente im Dialog mit Architektur

Wohnen mit Wohlgefühlcharakter

chen Stromverbrauch. Bei Brauch- oder Heizwasserbedarf speist selber Strom die Luftwärmepumpe, welche die Außenlufttemperatur nutzt, um Wärme zu generieren. In der Inneneinheit werden Wärme und Abwärme verwendet, um Heiz- und Brauchwasser zu erwärmen. Über eine Elektroheizpatrone kann letztendlich das Wasser bei zu geringen Außentemperaturen direkt und schnell mit Strom geheizt werden. Somit muss an einem ausreichend sonnigen Tag lediglich Wasser bezogen werden.

Architektonisch binden sich die Photovoltaikplatten hervorragend in die eigens dafür dimensionierte Dachfläche ein, sie bedecken zu beiden Seiten das gesamte Dach und bilden somit eine homogene Fläche.

Die Energieversorgung und Heizenergieeinsparung war es letztendlich auch, die den Grundriss des Hauses

maßgeblich bestimmte: Nebenräume wie Technikraum, Bäder, Sauna und Toiletten befinden sich als Kältepuffer im Norden des Gebäudes. Da sie kleiner sind und nicht dem ständigen Aufenthalt dienen, können

diese mit weniger Energiezufuhr gleichen Komfort bieten. Außerdem wurde an der Nordfassade mit Fenstern gespart, die in jeder Primärenergiebedarfsrechnung den größten Wärmeverlust verursachen. Im gleichen Zug wurde im Süden die Fensterfläche für einen optimalen Wärmeeintrag maximiert. Die einzigen Nordfenster in



der Galerie spiegeln die großen Südfenster in Form und Größe und verlängern den Hauptraum somit optisch.

Zu guter Letzt wurde viel Wert darauf

gelegt, mit möglichst vielen Handwerksbetrieben aus Neubauern und der näheren Umgebung zusammenzuarbeiten. Wir blicken auf 9,5 Monate Bauzeit zurück, in der trotz Baustoffmangel und Maximalauslastung der Betriebe mit Elan, Perfektionismus, Verantwortungsbewusstsein und vielen kreativen und fachlich fundierten Lösungen aufgewartet wurde. Ich denke ein jeder Handwerker, der an unserem kleinen Projekt beteiligt war, kann stolz auf seine Leistung und Kreation sein - wir sind es!

Abschließend möchte ich noch meinen vielen Helfern danken, ohne deren Unterstützung auf der Baustelle mit Putztuch oder hinterm Herd diese enorme Aufgabe nicht zu bewältigen gewesen wäre:

Frank Mühlbauer, Christian Stuffer und Sammy Axthammer (meine genialen Meisterschreiner und Kü-

chenbauer), Marianne, Stefan und Christian (wie Kletteraffen haben wir den Keller abgedichtet), Michael Dandlberger (mit Werkzeug und Rat vor allem an Sonntagen), Mama (inzwischen schwindelfreie Malermeisterin mit dem besten Mittagstisch), Papa Christian (heute professioneller Verputzer), Hans Hogger (Rat in allen Baufragen, Elektro- und Pumpen-Nothilfe) und seine Mutter Lisa (die fürsorgliche Nachbarin, die stets ihr waches Auge auf das Haus wirft), Vroni Spatzier und Florian Bauer (unsere hilfsbereiten und Tippgebenden Ansprechpartner), Toni, Stefan und Lukas Zehentbauer (enorme Geduld mit meinen Last-Minute Anfragen, schweißtreibenden GaLaBau-Arbeiten und wohl die schönste je gesehene Baugrubel!), Franz Steinkirchner und Martin Schmid (die Bau-Profis, die vor Baubeginn ihren Erfahrungsschatz mit einbrachten), Uwe, Isabel, Nico, Michael, Karo und Franz (meine Restarbeiten- und Putzfee), meine Familie mit Christian und Marcus (die mir Geld liehen als es knapp wurde) und Marleen (die mich nie verhungern ließ).

Ein herzliches Vergelt's Gott!

Text/ Fotos: Elisabeth Reischl

Liebe Lisa, viel Glück und Erfolg mit Deinem tollen Haus!

A. ZEHENTBAUER
GMBH & CO. KG

**ERD-,
KANAL- UND
STRASSENBAU
ABBRUCH,
RECYCLING**

Falkensteinstraße 8 • 83026 Rosenheim
Tel. 0 80 31 / 6 65 81 • Fax. 0 80 31 / 6 56 30
E-mail: zehentbauer-tiefbau@t-online.de



v.l.: Antonia Donaubaue und Chiara Brandl, Kayo Hashimoto, Michael Dumas, George Humphrey, Gesa Jörg, Lucas Kunze, Leyla Galek, Oskar Hillebrandt und Nahoko Nakagami.

Opern der Weltbühnen ins Schloss Neubeuern projiziert Kammersänger Oskar Hillebrandt begeisterte bei seinem Meisterkonzert

Eigentlich wollte der in Neubeuern wohnende Kammersänger, Oskar Hillebrandt, seine jährlich stattfindende Masterclass wegen der Corona-Pandemie ausfallen lassen. Aber aufgrund drängender Bitten von Teilnehmewilligen und dem Inkrafttreten von Lockerungen waren musikalische Auftritte möglich. Nach 12 Tagen der stimmlichen Bildung und mimischer, gestikulierender Akzentuierung lud der Heldenbariton mit seinen Schülern zum Opernabend auf die Bühne des Festsaals im Schloss Neubeuern.

Bereits zum sechsten Mal präsentierte der Maestro Oskar Hillebrandt, Professor des Internationalen Musikseminars in Wien, Sänger-Coach in Erl / Tiroler Festspiele, sieben Kursteilnehmer, die auf den Weltbühnen der klassischen Musik zu Hause sind. Die Erkenntnis, dass man, egal welches Niveau erreicht wurde, nicht ausgerechnet hat, motivierte die bühnenerfahrenen Interpreten zur Perfektionierung ihrer Gesangstechnik mittels korrekter Atmung, Formung freier Töne ohne Muskelanspannung, Reifung einer reinen Aussprache der Vokale und klangvollen Gestaltung der Konsonanten. Das Ziel, die zur Verfügung stehende stimmliche Potenz in vollem Umfang nutzen zu können, bewegten sie zum Lehrgang in Neubeuern. Und es waren überwiegend keine unbekanntenen Darsteller auf der Schlossbühne, welche von dem Erfahrungsschatz des international gewürdigten Profis profitieren.

Zu diesen gehörten Michael Dumas und Lucas Kunze, die im Duett ihre gewaltig klingenden Bässe opernerfahren in „Don

Carlos“ von Giuseppe Verdi brillant und ergreifend in Szene setzten. Michael Dumas, Sänger des vokalen Herrenquintetts cantoSonor - eingestimmt in Schlager über Klassik und Crossover, bis hin zum Jazz - interpretierte zudem kreativ, modern und humorvoll „O Santa Justizia“ aus Lortzings „Zar und Zimmermann“.

Mezzosopranistin Kayo Hashimoto, in Japan preisgekrönt, vereinte in ihrem Auftritt hohe Emotionalität - die durch Ergriffenheit Gänsehaut erzeugte - mit klarem und überwältigendem Stimmausdruck in der Partie „Seguidilla“ aus „Carmen“ und der Arie der Delila aus „Samson et Delila“ von Camille SaintSaens. Zusammen mit dem Neuzugang der Masterclass, der Münchner Sopranistin und Intendantin Gesa Jörg, kam eine kunstvolle und gefühlvolle Darbietung zum Tragen in der Arie „Einsam in trüben Tagen“ aus Wagners „Lohengrin“. Erneut kam Leyla Galek nach Neubeuern, die auch schon 2019 vor dem Publikum im Spiegelsaal sang. Die Künstlerin artikulierte ihren Mezzosopran präzise, beeindruckend und tief berührend in der Arie der Leonore „Pace, pace, mio Dio“ aus Verdis „Macht des Schicksals“.

Heldentenor George V. Humphrey beherrschte mit seiner voluminösen Stimmstärke die Raumakustik mit „Vesti la giubba“ aus dem „Bajazzo“ von Leoncavallo und widmete sich überzeugend der schwierigen Arie des Herodes aus Strauss „Salome“. Gemeinsam mit Oskar Hillebrandt erklang „Solenne“ aus der „Macht des Schicksals“, eine meisterlich musikalische Kulinarik, die sich gemütsbewegend

in den Herzen der Zuhörer verankerte.

Dem Organisator und Moderator des erlesenen Klassikabends, Oskar Hillebrandt, fehlte es auch dieses Mal nicht, einen besonderen und überraschenden Hörgenuss zu integrieren. Er präsentierte zwei begabte Schülerinnen, der Gesangslehrerin Kayo Hashimoto, die mit Selbstbewusstsein und Bravour ihre Premiere vor konzertant erfahrenem Publikum offerierten. Antonia Donaubaue und Chiara Brandl ernteten mit dem liniendurchbrechenden Song „I am Sailing“ großen Applaus.

Am Flügel begleitete virtuos Paolo Trojan, Pianist der Tiroler Festspiele und Hauspianist der Mailänder Scala, die genussvollen und einprägsamen Auftritte. Zum Abschied besicherten die Klangprofis ein einstimmiges Dankeschön für den überwältigenden Applaus des Publikums. Mit dem Strauss-Lied „Habet Dank!“ und „Tanzen möcht' ich“ aus der Operette „Die Csardasfürstin“ von Emmerich Kálmán verabschiedeten sich die Masterclass-Absolventen beschwingt.

Und auch das Stimm- und Ausdruckstraining 2022 von Oskar Hillebrandt, endend im Masterclass-Konzert auf Schloss Neubeuern, wird voraussichtlich nur wieder drei Stunden zur Anmeldung offen sein, bevor alle verfügbaren Plätze vergeben sind.

Text/Foto: Petra Reischl-Zehentbauer

Ehrtag beim Trachtenverein „Edelweiß“ Neubeuern



Erstmals hat der Volkstrachtenerhaltungsverein „Edelweiß“ Neubeuern einen „Ehrtag“ für seine Mitglieder veranstaltet. Der Ehrtag begann mit dem Gottesdienst um 10 Uhr in Neubeuern. Die hl. Messe wurde vom Reischenharter Viergsang und der Zithermusi des Vereins gestaltet.

Nach der Kirche fanden sich die Vereinsmitglieder in Ellmeiers Beurer Hof

in Altenbeuern zum gemeinsamen Mittagessen zusammen. Gleich nach dem Mittagessen ehrte der erste Vorstand Manfred Karl, tatkräftig unterstützt von der ersten Schriftführerin Christiane Degenhardt-Stuffer, zweitem Vorstand Tobias Heinrich und erstem Kassier Willi Weber, die langjährigen Vereinsmitglieder. Es wurden 33 Mitgliedschaften von 25 Jahren bis 70 Jahren geehrt. Eine Jugendehring

wurde ebenfalls vorgenommen.

Alle Hände voll zu tun hatte auch Gauvorstand Schorsch Schinnagl, der siebzehn Gauehrenzeichen verlieh.

Die Musikkapelle Neubeuern begleitete die Vereinsmitglieder durch den Ehrtag.

Text: Sabine Karl

Foto: Petra Reischl-Zehentbauer

Lisa Schwarz und Christian Fischer gewinnen die 17. Neubeurer Dorfmeisterschaft im Golf 2021



Die Golf-Pokalsieger: Lisa Schwarz und Christian Fischer (vorne) mit Phillip Schwarz (li.) und Maximilian zur Hoerst (re.)

Bei perfektem Wetter fand am 25.09.2021 bereits zum 17. Mal die Neubeurer Dorfmeisterschaft statt.

Die von Richard Schwarz und Heinz Baumgartner ins Leben gerufene Meisterschaft ist in vielerlei Hinsicht einzigartig. Sie bringt nicht nur junge und erfahrene Neubeurer Golferinnen und Golfer zusam-

men, die exklusiv die beste Golferin und Golfer des schönsten Dorfes in Bayern ermitteln, sondern sie ist auch immer wieder Platz für außergewöhnliche Geschichten. Dieses Jahr war es das Turnier der Patchwork Familie Schwarz, die beide Titel in ihren Familien-Clan holen konnten. Während Senior Schwarz als Caddy eines dorfberühmten Schmidts mit um den Hasi Preis kämpfte, schrieb Lisa Schwarz als Dorfmeisterin Geschichte. Vor erst drei Wochen hatte sie den jüngsten Spross der Familie Schwarz geboren und stand am 25.09 schon wieder auf dem Golfplatz, um ihren Titel zu verteidigen. Mit einer Stillpause an Loch 13 stärkten sich Mutter und Sohn und holten im Anschluss Punkt um

men, die exklusiv die beste Golferin und Golfer des schönsten Dorfes in Bayern ermitteln, sondern sie ist auch immer wieder Platz für außergewöhnliche Geschichten.

Dieses Jahr war es das Turnier der Patchwork Familie Schwarz, die beide Titel in ihren Familien-Clan holen konnten. Während Senior Schwarz als Caddy eines dorfberühmten Schmidts mit um den

Punkt zum Sieg.

Der Titel des besten Herren ging an Christian Fischer, der dem Wetter angemessen, bestes Golf zeigte und das Turnier mit 29 Bruttopunkten als Dorfmeister abschloss.

Ein herzlicher Dank gilt allen Sponsoren, die dieses Turnier erst möglich machten. Der Firma Schattdecor, Elegant Travel, Quest, Gasthof Stangenreiter, Hotel Hofwirt, Bäckerei Bauer, Bäckerei Leitner, Zimmerei Heinrich, Kugelblitz, Steuerberater Winkler Georg und nicht zuletzt dem Golf Club Höslwang und der bezaubernden Bella.

Es wird mit Sicherheit eine 18. Neubeurer Dorfmeisterschaft geben und wir freuen uns über jeden Teilnehmer, ob Anfänger oder Profi.

Für Informationen zum Turnier schreiben sie uns gerne eine email an s.berndt@gmx.net

Bis nächstes Jahr
Eurer sevens club

Text/Foto: Sebastian Berndt

Trachten- und Handwerkermarkt

Der Trachten- und Handwerkermarkt in Neubeuern ist im Terminkalender vieler Trachtlerinnen und Trachtlern ein fester Bestandteil. Der 11. und 12. September 2021 war daher für viele Besucher ein guter Grund den Marktplatz von Neubeuern zu besuchen. Nach drei coronabedingten Anläufen konnte der Trachten- und Handwerkermarkt mit über 70 Ausstellern wieder stattfinden. Die Fachleute rund um die Tracht konnten auch in diesem Jahr viele Besucher in allen Fragen rund ums Gwand beraten.

Der erste Trachten- und Handwerkermarkt seit Beginn der Pandemie wurde von allen Besuchern und auch von den Ausstellern sehr positiv aufgenommen.

Aufgrund der Corona-Maßnahmen mussten die Zuschauer zwar auf viele liebgewordene Details wie z.B. Trachtenpräsentationen, Spiele für die Kinder, Plättenschmass, Bewirtung durch die Trachtenfrauen verzichten, wurden aber durch das bunte, qualitativ hochwertige Angebot der Aussteller entschädigt.

Der nächste Trachten- und Handwerkermarkt ist für den 11. & 12. Juni 2022 geplant.

Neuigkeiten zum Trachten- und Handwerkermarkt erfahren Sie bei Facebook unter @Trachtenmarkt.Neubeuern oder besuchen Sie die Trachtenmarktseite www.trachtenmarkt-neubeuern.de

Text: Sabine Karl

Fotos: Petra Reischl-Zehentbauer



Neubeurer Warenmarkt

Sonntag, 7. November



Sie wollen das Beste für Ihr Geld?
Dann denken Sie bereits frühzeitig
an Ihren Urlaub 2022!

**Schweinsteiger
Reisen**

Marktplatz 2 • 83115 Neubeuern
Tel: 0 80 35 / 96 37 64-0 • Fax: 96 37 64-8
service@schweinsteiger-reisen.de

Neuwahlen der Tennissparte im TSV Neubeuern



Die Leitung der Tennisabteilung wurde neu gewählt. V.l. Kassenwart Christian Veith, Ehrenmitglied und ehemaliger Kassenwart Christoph Wiesböck unterstützt seinen Nachfolger bei der Amtseinführung, Sportwart Maximilian Braun, Abteilungsleiter Thomas Schulze und sein Stellvertreter Götz Hofmann.

Kommissarisch übernahm Thomas Schulze Ende Mai das Amt des Abteilungsleiters der Tennisabteilung im TSV Neubeuern. Jochen Völker, der bis dahin der Sparte Tennis vorstand, musste sich nach fünf Jahren ehrenamtlichen Engagements als Abteilungsleiter aufgrund seiner beruflichen Veränderung zurückziehen.

Der Einladung zur Versammlung mit turnusmäßigen Neuwahlen folgten rund 35 Mitglieder auf die Terrasse des Tennisheims.

Erster Vorstand des TSV Neubeuerns, Alexander Schopf, wirkte als Wahlleiter

und begrüßte die einstimmige Entscheidung für Thomas Schulze als Abteilungsleiter. Seine Vertretung übernimmt künftig Götz Hofmann, der auch weiterhin als Jugendwart bestätigt wurde. Ehrenmitglied und Kassenwart, Christoph Wiesböck, legte die Buchführung in die Hände seines gewählten Nachfolgers, Christian Veith, den er in seine verantwortungsvolle Tätigkeit einführen wird. Maximilian Braun ist Ansprechpartner als Sportwart und Nikolaus Schrank als Platzwart.

Der Rückblick von Götz Hofmann auf die Vereinsaktivitäten des Nachwuchses

2020 erübrigte sich in der Feststellung, dass Trainer Arnold Hauerndinger wegen coronabedingtem Berufsverbot nicht mehr ausbilden durfte und damit auch alle Mannschaften von Spielen abgemeldet wurden. „Wenn Kinder sich nicht mehr treffen dürfen, geht sehr viel verloren“, so sein Fazit. Verlustausgleich bescherte Christa Roth unter großem Applaus dem TSV als Abo-Inhaber der Indoor-Plätze in der Tennishalle, weil der Trainingsort 2020 dauerhaft geschlossen bleiben musste. Thomas Schulze war zudem stolz auf ein großzügiges Sponsoring. „Eine Spende von 5.000 Euro leistete eine Münchner Steuerkanzlei für die Förderung der Sparte Tennis im TSV Neubeuern“.

Nach den Lockerungen im Frühjahr 2021 konnten die Plätze im Freigelände wieder bespielt werden und erfreuten sich guten Zuspruchs. Trotzdem fehlte in der Spielrunde die U18-Mannschaft, weil sich die Vereinsspieler vom Tennis physisch zurückgezogen hatten.

„Alle anderen gemeldeten Mannschaften erzielten hervorragende Ergebnisse und spielten sich auf sehr gute Plätze in die Bezirksliga und Kreisklasse. Wir müssen uns jetzt auf die Jugend konzentrieren, um ihnen Zuversicht, Teamgeist und ihren Sport zurückzugeben, denn sie hat man zwei Jahre weggesperrt“, resümierte Götz Hofmann.

Text/Foto: Petra Reischl-Zehentbauer



Zwischen Walnuss und Edelbrand -
Eine Wanderung von Freibichl nach Saxenkam...

Adventszauber mit Schaubrennen und Ölpresen

Haben Sie Interesse uns beim Handwerk der Brennkunst sowie beim
Walnussölpresen einmal über die Schulter zu schauen?

Kommen Sie vorbei zum Adventszauber

am Samstag, 20. Nov. und Sonntag, 21. Nov. jeweils von 11 - 17 Uhr

Wir freuen uns auf Sie!

Edelbrände, Familie Astner, Saxenkam 11, 83115 Neubeuern, Tel-Nr. 08032/7211596
Inntalnuss, Familie Heiß, Freibichl 14, 83115 Neubeuern, Tel-Nr. 08035/873363



Erfolgsbilanz der TSV-Tennis-Mannschaftsspieler 2021

Die Tennisabteilung des TSV Neubeuern nahm an der Verbandsspielrunde Sommer 2021 mit folgenden Mannschaften teil:

Jugend:

Die Bambini 12 traten in der Bezirksklasse 1 an und wurden mit 9:1 Punkten Tabellenester und steigen somit in die Bezirksliga auf. Herzlichen Glückwunsch zu diesem tollen Erfolg! Gespielt haben: Lisa Schuler, Luca Sophie Göhner, Samira Adler, Luis Putz und Tessa Schuler.

Die Knaben 15/1 spielten zum ersten Mal in der Bezirksliga und konnten einen beachtlichen 4. Platz in ihrer Gruppe belegen. Leider mussten wir auf unseren Spitzenspieler Julian Feneberg kurzfristig verzichten, da dieser schwer erkrankte. Um so beachtlicher war die Leistung von Lisa Schuler, 12 Jahre, die in dieser Altersklasse nur ein Einzel verloren hat.

Die Knaben 15/2 spielten in der Bezirksklasse 3 und konnten einen hervorragenden 4. Platz belegen.

Hier bleibt wieder einmal festzuhalten welche tolle Arbeit unser Trainer, Arnold Haunerding, im Sommer sowie im Winter leistet. Leider fehlen aktuell Spieler in der Altersklasse U18, so dass hier keine Mannschaft gemeldet werden konnte.

Aktive:

Absolutes Highlight waren wieder einmal unsere Herren 1, in ihrem zweiten Jahr in der Bezirksliga-super. Obwohl diese Mannschaft ihr Nachholspiel gegen Taufkirchen verloren hat, konnten Sie in ihrer Gruppe den zweiten Platz belegen. Hier wurden Mannschaften wie der HC Wacker München, TC Sport Scheck und die zweite Mannschaft des TSV 1860 Rosenheim hinter sich gelassen. Wenn man bedenkt, dass man hier ohne Gelder und fast ausschließlich mit heimischen Spielern, bzw. Spielern aus der Region, diese Leistung erbringt, ist das aller Ehren wert.

Unsere Herren 2 spielten zum ersten Mal in der Bezirksklasse 1 und konnten am letzten Spieltag mit einem knappen 5:4 gegen den TC Kolbermoor die Klasse halten. Dies ist enorm wichtig, um unsere Jugendspieler an den Erwachsenensport heranzuführen.

Zum ersten Mal meldete die Tennisabteilung eine Herren 30 Mannschaft die vom BTV direkt in der Bezirksliga eingestuft wurde. Auch hier konnte die Klasse gehalten werden, was auf Grund der Doppelbelastung für Spieler aus den Herren 1

nicht immer einfach war.

Mit den Herren 50/1, trat man wie in den letzten Jahren auch schon, in der Bezirksliga an. Nachdem man in den vergangenen Saisonen jeweils knapp den Aufstieg verpasst hatte, war auf Grund von Verletzungen und diversen Ausfällen bis zum letzten Spieltag zittern angesagt. Letztendlich wurde aber die Klasse gehalten.

Die Herren 50/2 gingen in der Kreisklasse 1 an den Start und verpassten leider hauchdünn den Aufstieg. Man wurde kurz vor der Ziellinie vom TC Waging am See abgefangen und belegte somit eine hervorragenden 2. Platz.

Grundsätzlich bleibt festzuhalten, dass die Tennisabteilung des TSV Neubeuern auf einem sehr hohen Niveau ihren Sport ausübt, was in den anderen Abteilungen des TSV seines Gleichen sucht.

Götz Hofmann

BaderMainzl

UNSER SERVICE FÜR SIE:

- Reparaturen
- Anfahrtservice
- Hol- und Bringservice
- Expressservice
- Original-Teile und Zubehör
- Notdienst rund um die Uhr
- Mobilgarantie
- 24h und All-Service
- Wurfenservice
- Auslagenservice
- Wartungspakete und Garantieverlängerung

SCHAUEN SIE AUF UNSERER INTERNETSEITE VORBE UND VEREINBAREN SIE ONLINE IHREN SERVICE TERMIN!

BaderMainzl GmbH & Co. KG
Außere Münchener Straße 60 - 83028 Rosenheim
Tel: 08031 870610 - rosenheim@badermainzl.de
www.badermainzl.de

ELEKTROTECHNIK

MARKUS SCHMID

- Solarstrom für Haus u. E-Auto
- Energieoptimierung
- Elektro-Smog-Messung

Wieslering 2 · 83115 Neubeuern
Telefon 0 80 35 / 87 52 38
Mobil 01 70 / 778 47 19
elektro-m-schmid@t-online.de

Meisterbetrieb

SKIZZO
women, men & kids

Bahnhofstraße 4
83022 Rosenheim
Tel.: +49 (0)8031-21710

Öffnungszeiten
Montag - Freitag 10 - 19 Uhr
Samstag 10 - 18 Uhr

Gerne können Sie auch einen Termin für private shopping vereinbaren!

www.skizzo.de

Instagram: [skizzo_rosenheim](https://www.instagram.com/skizzo_rosenheim)

Programm der Gymnastik- abteilung für die Saison 2021/2022

Dienstag:

Step-Aerobic, 19:30 - 21:00 Uhr

Kontakt:

Sonja Spagl (Tel.: 08035/9558259)

Rücken-Fit, 19:30 - 20:30 Uhr

Kontakt:

Susanne Veit (Tel.: 08035/9559001)

Mittwoch:

Kinderturnen 4-6 Jahre,

17:00 - 18:00 Uhr ??

Kontakt: Reiner Bott

(Mobil: 0160/8918219)

Sport, Spiel und Spaß (Kinderturnen 2)
7-9 Jahre, 17:00 - 18:00 Uhr **entfällt**;

!! Übungsleiter/in gesucht !!

Geräteturnen für Kinder ab 7 Jahren,

18:00 - 19:00 Uhr

Kontakt: Reiner Bott

(Mobil: 0160/8918219)

Volleyball, 19:30 - 21:30 Uhr

Kontakt: Robert Vogl

(Tel.: 08035/4954)

Donnerstag:

Mutter-Kind-Turnen, 16:00 - 17:00

Uhr

Kontakt: Christiane Kuchler-Poll

(Mobil: 0152/08682456)

Die jeweils gültigen Corona-Verordnungen und Aushänge sind einzuhalten. Alle Stunden finden in der Beurer Halle statt und setzen eine Mitgliedschaft im TSV Neubeuern voraus.

Schau einfach vorbei, wir freuen uns über jeden, der mitmacht!

Robert Vogl,
Abteilungsleitung Gymnastik

Vorstandswechsel in der Abteilung Ski



v.l. Korbinian Lebeth und Veronika zur Hörst übernehmen die Leitung in der Abteilung Ski des TSV Neubeuern von Kathrin Stocker und Ferdinand zur Hörst

Nach sechs Jahren übergaben Ferdinand zur Hörst und Kathrin Stocker die Abteilungsleitung an die Skilehrerkollegen Korbinian Lebeth und Veronika zur Hörst. Die neue Vorstandschaft bedankt sich im Namen aller Mitglieder für deren Einsatz und Arbeit.

Unter zur Hörsts Leitung wurden in gewohnter Weise und mit viel Spaß und Motivation Zwergerl-, sowie Kinder- und Jugendskikurse abgehalten. So lernten eine Vielzahl an Neubeurer Kindern in Sachrang und am Sudelfeld das Skifahren

und Neu-Neubeurer Familien fanden über den TSV Anschluss im Vereinsleben.

„Letztlich war und wird das immer unsere Motivation bleiben: Den Kindern einen Zugang zu diesem schönen Sport zu geben und den gemeinschaftlichen Spaß am Skifahren zu fördern“, meint Korbinian Lebeth.

Neben schneeärmeren Wintern und Pandemie macht vor allem der akute Mangel an Skilehrer/innen der Abteilung schwer zu schaffen. „Daher möchten wir alle talentierten Skifahrer ab 13 Jahren aufrufen, über eine Ausbildung zum Skilehrer oder Mithilfe als Skikurs-helfer nachzudenken“,

ermutigt Veronika zur Hörst. Interessierte können sich per Mail an skifahren@tsv-neubeuern.de wenden.

Die Termine zu den Skikursen werden im OVB und Beurer Bladl bekannt gegeben.

Korbinian und Veronika wollen den Spaß am Skifahren, nach dieser Zeit, wieder aufleben lassen und freuen sich auf alle Interessierten. Nach Möglichkeit soll auch ein Skitouren-Stammtisch ins Leben gerufen werden.“

Veronika zur Hörst

Lassen Sie sich verwöhnen ...



Fußpflege

Sandra Schwarzbach

Dorfstraße 27

Telefon /Fax 08035/2586 83115 Neubeuern

Unterhuber
rockenbau GmbH

Am Grießenbach 10 • 83126 Flintsbach
Tel: 08034 7057545 • Fax: 08034 7057546
Mobil: 0151 253 11 392
trockenbau@unterhuber.net

- Trennwände
- Decken
- Trockenestrich
- Dachgeschossausbau
- Zargen
- Türen
- Parkettbodenverlegung
- Schall-, Brand- und Wärmeschutz
- Biologischer Ausbau
- Vertrieb von Baustoffen und Bauelementen

TSV Sport-Infos • www.tsv-neubeuern.de •

Großes Reitturnier mit Jubiläum der Reitanlage Paul

Am ersten September 1991 kamen die ersten Einsteller zur Reitanlage Paul in Altenbeuern. Der familiengeführte Betrieb blickt auf 30 erfolgreiche Jahre zurück. Anlass genug für Familie Paul gemeinsam mit dem TSV Neubeuern im Rahmen eines Reitturniers zu feiern. Das große Dressur- und Springturnier in Neubeuern findet in Reiterkreisen immer mehr Anerkennung, nicht zuletzt durch die hervorragenden Reitbedingungen auf besten Böden und gutes Turniermanagement.

Die Sieger der Dressurprüfungen der Klasse S im Einzelnen:

Die Jungpferdeprüfung Klasse S konnte Andrea Krauspe mit der 8-jährigen Stute Annabelle für sich entscheiden. Eine Klasse für sich war Benjamin Wendl mit Discover im Prix St.Georg. Im St. Georg spezial holte sich die Juniorchefin Lena Paul mit Chopard ihren ersten S-Sieg und die Inter I gewann Tatjana Schneider mit Dare 2 be. Die goldene Schleife der höchsten Prüfung des Turniers, einer S**** Inter II, holte sich Rudi Widmann mit seinem tollen Ferrari, dem Weltmeister der jungen Pferde, mit 70,746%. Im Jubiläumsspringen „30 Jahre Reitanlage Paul“ einer M* Prüfung mit Stechen siegte Clara-Halla Winkler mit ihrer Schimmelstute Colina.

Siege und Platzierungen für den TSV Neubeuern:

Besonders erfolgreich war Lena Paul. Sie konnte mit Pepsy in der DPF Kl.A und mit Phyllis in der DRF Kl.L auf den 2. Platz reiten. In dieser Prüfung sicherte sich Magdalena Moser mit Morricone den 4. Platz. Paula Eichhorn konnte sich in einer A-Dressur auf dem 4. Rang mit Don Daniels platzieren. In der L**Kandarenprüfung holte sich Anna Paul den Sieg auf ihrer Pippilotta Ut Deuten und sie war auch in der L*Prüfung siegreich. Hier belegte Sab-



Anna Paul siegte in der L** Kandarenprüfung

rina Stillinger mit Fisherman's Friend den 3. Platz und Hannah Schenk auf Lord Markus den 6. Platz. In der Prüfung Kl. M* sicherte sich Anna Paul den 6. Platz vor Magdalena Moser auf dem 8. Platz. In den Prüfungen der schweren Klasse belegte Lena Paul mit ihrem 9-jährigen Chopard in der S für junge Pferde und in der S Inter I den 2. Platz und im St. Georg den 7. Platz.

Am Sonntag freute sich Pia Wimmer mit Tea Time über einen 5. Platz im A-Springen und Eva Steiner gewann das L-Springen mit Stechen auf ihrer Stute Ani Lou und belegte den 5. Platz im Punkte-springen Kl. L.

Text: Anita Schober

Foto: Weißmüller
Fotografie

Bürgerforum Inntal e.V.

Einladung

zur

Mitgliederversammlung 2021

(Jahreshauptversammlung)

Freitag, 29. Oktober 2021,
19:00 Uhr, Gasthaus Ellmeiers
Beurer Hof, großer Saal

Tagesordnung:

1. Begrüßung, Eröffnung, Feststellung der satzungsgemäßen Einberufung
2. Genehmigung der Tagesordnung
3. Totengedenken
4. Vorstandsbericht
5. Kassenbericht
6. Bericht der Kassenprüfer mit Antrag auf Entlastung
7. Neuwahlen der Vorstandschaft und der Beisitzer
8. Vorstellung der Gründung eines Dachverbandes
9. Zukunftsaussichten
10. Wünsche, Anträge, Verschiedenes

Die Vorstandschaft
freut sich auf Ihren Besuch!
Martin Schmid, 1. Vorstand



SMETKA GmbH *Sie wollen bauen? Wir auch!*

**Bauunternehmung
Schlüsselfertigbau**

Bauhof: Schwemmerweg 8 Telefon: 0 80 35/48 47
Büro: Samerstr. 26 Telefax: 0 80 35/43 36
83115 Neubeuern www.smetka.de

ELEKTRO 

Josef Leitner

Aribostraße 6 • 83115 Altenbeuern
Telefon 0 80 35/67 39 • Fax 53 84

Bilanzen
Steuererklärungen

Existenzgründung

Unternehmens-
beratung

Rechtsform-
beratung

Gestaltungs-
beratung

Manfred Jung
Steuerberater
Unternehmensberater
www.stb1a.de
83115 Neubeuern
Rauwöhrstr. 51
08035-9044-0



Lagebericht Asylhelferkreis Neubeuern



Familie Altalabani ist im Mai von Unterpöbnach nach Ostfriesland umgezogen, weil der Vater dort Arbeit gefunden hat.



Herr Sattar hat 2015/2016 in Neubeuern gelebt. Inzwischen wohnt er in Großkarolinenfeld und hat im vergangenen Sommer seine Gesellenprüfung als KFZ-Lackierer bestanden.

Aufgrund der jüngsten Ereignisse in Afghanistan ist das Thema Flucht aktuell in den Medien wieder sehr präsent.

Was Neubeuern betrifft, so sind über den Sommer drei geflüchtete Familie von hier weggezogen. Drei neue Parteien sind an ihrer Stelle in die frei gewordenen Unterkünfte eingezogen, was allerdings mit der Machtübernahme der Taliban nicht direkt zusammenhängt. Der Asylhelferkreis Neubeuern kümmert sich seit inzwischen sieben Jahren um Geflüchtete vor Ort. Bevor ich auf die aktuelle Lage dieser Menschen eingehe, möchte ich kurz die Ziele und Aufgaben schildern, die wir uns selbst gesteckt haben.

Wir sind eine Gruppe von Neubeurer Bürgerinnen und Bürgern, die sich seit 2014 im Sinne eines friedlichen Miteinanders in unserem Dorf ehrenamtlich um die Integration und Teilhabe von Geflüchteten bemüht (aktuell unter der Leitung von Ulrike Gierlinger und mir). Der Asylhelferkreis unterstützt geflüchtete Menschen in sämtlichen Belangen des täglichen Lebens, die sie alleine noch nicht bewältigen können. Dazu zählen unter anderem schulische Angelegenheiten, Arztbesuche, die Kor-

respondenz mit Behörden sowie Hilfe beim Deutschlernen und bei der Arbeitssuche. Abgesehen von diesen pragmatischen Aspekten unserer Arbeit versuchen wir, unsere neuen Mitbürger*innen kennenzulernen und eine Beziehung zu ihnen aufzubauen durch das gemeinsame Verbringen von Zeit, durch Zuhören, Tee trinken, Spazieren gehen, Mini-

golf spielen, Ausflüge machen und vieles mehr. Unser oberstes Ziel ist es, diese Menschen zu befähigen, sich in unserem Land zurechtzufinden und ein menschenwürdiges Leben als aktive Mitglieder unserer Gesellschaft zu führen.

Darüber hinaus stehen wir als Ansprechpartner für Fragen von Einheimischen zur Verfügung, die sich mehr Information zum Thema Asyl in Neubeuern wünschen. Wir versuchen über Öffentlichkeitsarbeit und in privaten Gesprächen Aufklärungsarbeit zu leisten, Ängste und Unsicherheiten abzubauen und Begegnungen zu ermöglichen.

Aktuell leben 44 Menschen mit Fluchthintergrund in Neubeuern (19 Erwachsene, 25 Kinder, verteilt auf 7 Familien, eine Mutter mit Sohn, 3 alleinstehende Männer). Sie sind zwischen 2014 und August 2021 zu uns gekommen und stammen aus Äthiopien, Afghanistan, Eritrea, dem Jemen, Jordanien, Saudi-Arabien, dem Senegal, Syrien - und Deutschland: Sieben der hier



**Autohaus
Georg Schnellbögl**
✉ service@autohaus-schnellboegl.de


Service


**Nutzfahrzeuge
Service**


Werkstatt

**Autohaus Schnellbögl GmbH • Brannenburger Str. 12
83131 Nußdorf am Inn • Tel. 08034 9046 0**



LOTTO® Tina Cserniczky
Annahmestelle in der
ARAL-Tankstelle Nußdorf

ÖFFNUNGSZEITEN:

Mo. – Fr.	7:30-19:30 Uhr
Samstag	8:00-19:30 Uhr
Sonntag	9:00-19:30 Uhr



Brannenburger Str. 12 • 83131 Nußdorf am Inn

44 Menschen mit Fluchthintergrund in Neubeuern

mitgezählten Kinder sind in Deutschland geboren, werden aber statistisch zu den Asylsuchenden gerechnet.

Über die vergangenen sechs Jahre haben noch 33 weitere Geflüchtete (aus Afghanistan, dem Irak, Pakistan und Syrien) über einen längeren Zeitraum hier gewohnt, sind aber inzwischen innerhalb von Deutschland umgezogen (29), bzw. mussten das Land wieder verlassen (4). Diejenigen, die umgezogen sind, haben alle ein Bleiberecht in Deutschland zugesprochen bekommen. Von denen, die aktuell in Neubeuern wohnen, sind zwei Familien sowie die Mutter mit ihrem Sohn und einer der alleinstehenden Männer anerkannt. Bei den anderen ist der Status noch ungeklärt.

Soweit die Statistik. Hinter jeder dieser Zahlen verbergen sich Menschen, verbirgt sich ein Schicksal und eine Biographie, über die man ein Buch schreiben könnte. Dafür ist hier nicht der geeignete Ort. Für ausführlichere Informationen stehe ich gerne zur Verfügung. Außerdem möchte

ich Sie ermuntern, sich ein Bild aus erster Hand zu machen und mit den geflüchteten Menschen in Neubeuern persönlich in Kontakt zu treten, dort, wo Sie ihnen begegnen. Schule und Kindergarten sind hierfür beispielsweise gute Anlaufstellen. Vielleicht laden Sie ja mal ein geflüchtetes Kind zu sich nachhause zum Spielen ein oder holen es zum Fußballtraining ab?

Um geflüchtete Menschen kennenzulernen und sie zu unterstützen, muss man nicht dem Asylhelferkreis beitreten, aber falls Sie sich bei uns engagieren möchten, zögern Sie nicht, Kontakt zu uns aufzunehmen unter kontakt@asylhelferkreisneubeuern.org. Sie sind herzlich eingeladen. Betätigungsfelder gibt es genügend, und wir freuen uns über jeden, der mitmacht. Diejenigen von Ihnen, die zeitlich keine Kapazitäten frei haben, die Arbeit des Helferkreises und damit die Geflüchteten aber dennoch gerne unterstützen möchten, darf ich auf unser Spendenkonto verweisen (die Bankverbindung finden Sie auf unserer Webseite unter www.asylhelferkreisneubeuern.org).

Wir verwenden Spendengelder beispielsweise zur Kofinanzierung von Nachhilfe, Schulausflügen oder Vereinsbeiträgen.

Zum Abschluss dieses Artikels möchte ich die Gelegenheit nutzen, mich bei allen zu bedanken, die unser Anliegen bisher unterstützt haben, in Form von Sachspenden, Geldspenden und - am allerwichtigsten - Zeitspenden. Gemeinsam haben wir viel geschafft, und darauf können wir stolz sein.

Ich freue mich auf weiterhin gute Zusammenarbeit mit allen Interessierten.

Für den Asylhelferkreis Neubeuern:
Regina Prokopetz

Super Leistung, kleiner Preis: unsere Kfz-Versicherung

Jetzt wechseln!

**MITMACHEN
UND GEWINNEN!**
100 x 1 TANKGUTSCHEIN
IM WERT VON JE
2.000 €



Den TeilnahmeCoupon zum Gewinnspiel erhalten Sie bei Ihrem hier genannten Ansprechpartner. Teilnahmeabschluss ist der 8. Nov. 2021. Die Teilnahme am Gewinnspiel ist unabhängig von der Durchführung eines Beratungsgesprächs sowie vom Abschluss eines Versicherungsvertrages. Die Teilnahmebedingungen finden Sie unter HUK.de/gewinnspiel-tanken. Viel Glück!

**Vertrauensmann
Fabian Danner**
Tel. 08035 5090125
fabian.danner@HUKvm.de
Panger Str. 30 A
83064 Raubling
Nicklheim
HUK.de/vm/fabian.danner

Termine nach Vereinbarung

Noch mehr sparen? Vergleichen Sie einmal Ihre Kfz-Versicherung mit der HUK-COBURG. Mit uns sparen Sie oft mehrere Hundert Euro.

 **HUK-COBURG**
Aus Tradition günstig

Holzbau & Zimmerei	Energieberatung
<ul style="list-style-type: none"> ➤ Aus- und Umbau in Holzbauweise Dachgeschoss-Ausbau, Dachsanierungen, Dachwartung, Aufstockung, Gauben, Dachfenster, An- und Umbaumaßnahmen, Innenausbau ➤ Holzbauarbeiten rund ums Haus Zäune, Pergolen, Terrassen, Gartenhütten, Carports, ... ➤ Energetische Sanierungsmaßnahmen Dämmung von Fassade, Dach, Keller- und Geschossdecken ➤ Energieberatung & Beratung für Förderungen ➤ Energieausweise 	
<p>Josef Warter Schwammerweg 3 – 83115 Neubeuern Tel. 08035/6728 Mobil 0171/7951866</p>	
<p>www.energieberatung-warter.de</p>	

„... gemessen an Tradition, Herz und Erfahrung!“


GEORG HARTL®
BESTATTUNGEN

Gestaltung Trauerfeier
„Eine Trauerfeier sollte das Leben eines lieben Verstorbenen widerspiegeln. Wie bieten ihnen die Möglichkeiten.“

08035 - 98 37 46
Bahnhofstraße 14, 83064 Raubling
www.hartl-bestattungen.de

Demonstration am Zementwerk Rohrdorf Neubeurer protestieren gegen Innkieswerk-Mobilfunkmast



Ca. 50 Funkmastgegner aus Neubeuern trafen sich am Zementwerks Rohrdorf, um gegen den in Bau befindlichen Masten am Betriebsgelände ‚Innkieswerk Neubeuern‘ zu demonstrieren. Denn der vom Landratsamt Rosenheim genehmigte Mobilfunkmast soll entsprechend dem Baufortschritt demnächst in Betrieb gehen.

Die Zunahme der Mobilfunkstrahlung und damit die Gesundheitsgefährdung der Neubeurer Bürger sieht Rechtsanwältin und Gründerin der ‚Solidargemeinschaft Funk‘, Sibylle Killinger, als nicht zumutbar. Deshalb richtete sie ihre Forderung an das Zementwerk, sich auf die Rücktrittsklausel im Pachtvertrag mit dem Mobilfunkbetreiber zu berufen, die eine Vertragslösung erlaubt, wenn von Mobilfunkstrahlen Gesundheitsgefahren ausgehen. Die Auswirkungen der Dauerbestrahlung benennt sie als Verstoß gegen Art. 2 Grundgesetz, das Recht auf körperliche

Unversehrtheit. Ihre Argumentation stützt Sibylle Killinger auf beauftragte Versuche der BfS, der obersten deutschen Strahlenschutzbehörde, welche die tumorfördernde Wirkung bereits unterhalb der Grenzwerte im Tierversuch belegen und von der BfS anerkannt wird. Gemäß dem 4. Mobilfunkbericht der Deutschen Bundesregierung stehe fest, dass sich Strahlung in Körpern von Kindern um 50% stärker auswirke. „Auch der Wissenschaftliche Dienst des Europaparlaments 2020 warnt auf der Grundlage von Studienergebnissen vor einer von 5G Strahlung ausgehenden Gefahr für Mensch, Tier, Pflanzen, Insekten und Mikroben“, bekräftigt Sibylle Killinger.

Der Eilantrag der Solidargemeinschaft Funk gegen die Inbetriebnahme des Funkmastens am Innkieswerk Neubeuern wurde kürzlich vom Verwaltungsgericht München mit dem Argument abgewiesen, dass

nach Auskunft des BfS Tierversuche nicht auf Menschen übertragbar seien. Zu dieser Feststellung widersprüchlich seien die erfolgten Tierstudien der Auftraggeberin BfS. Sibylle Killinger wertete das Urteil als Aushebelung der Gerichtsbarkeit vonseiten des Staates, das jedoch in der Verfassung als Rechtsstaatsprinzip verankert sei.

Redner Stefan Schütz machte deutlich, dass das Netz 3G für die Handykommunikation vollkommen ausreiche. Für gewerbliche Zwecke könne auf dem firmeneigenen Betriebsgelände intern 5G installiert werden, ohne die Gesamtbevölkerung gesundheitlich zu belasten. 5G und die darauffolgenden Mobilfunkgenerationen seien überwiegend für den geplanten Drohnenfrachtverkehr in der Luft gedacht, nicht für die Intensivierung der Handy- oder Computernutzung.

Der Protest unter Polizeipräsenz blieb friedlich und löste sich nach 45 Minuten wieder auf.

Text/Foto: Petra Reischl-Zehentbauer

Beendigung der „Bürgerinitiative gegen Funkanlagen in Neubeuern“

Die o.g. Bürgerinitiative hat ihre Tätigkeiten eingestellt. Allen Unterstützern sei auch auf diesem Weg herzlich gedankt. Zwischenzeitlich hat sich eine neue „Bürgerinitiative Solidargemeinschaft Funk Neubeuern“ formiert unter der Leitung von Frau Rechtsanwältin Sibylle Killinger aus Neubeuern.

Manfred Jung

Private Massagepraxis Gunter Berger

Klassische Heilmittel

- Medizinische Massagetherapie
- Manuelle Therapie
- Manuelle Lymphdrainage
- Sportphysiotherapie
- Wärmetherapie

Privatleistungen

- Ortho-Bionomy
- Tuina-Therapie (TCM)
- Fußreflexzonentherapie
- Tai Chi & Tai Zen
- Individuelles Training

„Massage gilt als die älteste Heilkunst der Menschheit“

Marktplatz 26
D-83115 Neubeuern
Tel. +49 (0)8035 - 96 83 83

www.massagepraxis-berger.de

Termine nach Vereinbarung

Private Kleinanzeigen

Wir suchen ab sofort eine **Reinigungskraft** für unser Einfamilienhaus in Neubeuern. Arbeitszeit: 2-wöchentlich jeweils 4 Stunden.

Bei Interesse melden Sie sich bitte unter: 0157-71910857.

Wir suchen für ca. 8 Std. pro Woche auf 450.- Eurobasis eine **zuverlässige Haushaltshilfe** in Neubeuern.
Tel. 08035-968552

Bürgerinitiative „Solidargemeinschaft Funk“ startet weitere Offensive gegen den Bau der Funkmasten in Neubeuern

Als weiteren Schritt plant die Bürgerinitiative Solidargemeinschaft Funk, sich mit einem offenen Brief an das Zementwerk zu wenden, damit sich dieses gegenüber dem Mobilfunkbetreiber auf die Rücktrittsklausel beruft. Die Rücktrittsklausel wurde nämlich extra für den jetzt eingetretenen Fall vereinbart: der wissenschaftlich erwiesenen Gesundheitsschädlichkeit von Mobilfunkstrahlen.

Wir appellieren an das Zementwerk aus einer lokalen Solidarität heraus, aus einem Verantwortungsgefühl für die Anwohner, insbesondere für die Kinder und Senioren, unabhängig von einer rechtlichen Durchsetzungsmöglichkeit das ethisch Gebotene zu tun und einen Abbau des Funkmasts zu verlangen.

Liebe Neubeurer, bitte unterzeichnet das dem Beurer Bladl als Anlage beigefügte Anschreiben an das Zementwerk und gebt es zur Weiterleitung durch uns an den genannten Sammelstellen ab. Bitte zeigt damit, dass Euch Eure Gesundheit und die Eurer Angehörigen wichtig ist. Kinder sind als Hauptbetroffene selbstverständlich ebenfalls aufgerufen zu unterschreiben.

Bitte unterschreibt auch den weiteren in der Anlage beigefügten Brief an den Eigentümer des Grundstücks in der Verlängerung der Brünsteinstraße, wo einer der weiteren Funkmasten Neubeuerns errichtet werden soll.

Sibylle Killinger



Funkmast am Innkieswerk Neubeuern

SEHR
REGIONAL
IMMER
SAISONAL
ALLES
BIO

Feiert mit uns die Neugestaltung des Biomarkts
in Raubling! Rosenheimer Str. 89, 83064 Raubling, biofair-chiemgau.de



Familienberatungsstelle im Inntal/ Brannenburg - endlich wieder Beratung vor Ort möglich



Im Frühjahr 2020 wurde die Beratungsstelle in Brannenburg als siebter Standort, an dem der Sozialdienst katholische Frauen e.V. Südostbayern (SkF) für Familien und Schwangere tätig ist, eröffnet. Darauf folgte pandemiebedingt eine lange Zeit, in der die Beratungsstelle für Familien und werdende Eltern nur telefonisch zur Verfügung stand.

Seit Mitte Juni kann das Team der Beratungsstelle nun endlich wieder seine Türen für Ratsuchende und Interessierte öffnen und im persönlichen Gespräch Unterstützung und Begleitung anbieten sowie Informationen vermitteln. Die Fragen und Anliegen, mit denen Mütter und/oder Väter in die Beratungsstelle kommen, sind

vielfältig. Neben Themen rund um die Schwangerschaft und Geburt werden sozialrechtliche Fragestellungen sowie allgemeine Familienthemen geklärt. Erleben Familien besondere Belastungssituationen wie beispielsweise Trennung, fehlende Unterstützung im sozialen Umfeld oder Schicksalsschläge, sind die KollegInnen vor Ort ebenso Ansprechpartnerinnen und bieten auch über einen längeren Zeitraum Beratung und Begleitung an. Im gemeinsamen Gespräch können Wege und Lösungen erarbeitet werden, um die Lebenssituation der Familie wieder zu entlasten. Das an die Beratungsstelle angegliederte Projekt der Familienpaten Inntal unterstützt insbesondere Familien, die im unmittelbaren Umfeld kaum familiäre Unterstützung wahrnehmen können. Die ehrenamtlich tätigen und geschulten MitarbeiterInnen begleiten die Familie für eine bestimmte Zeit in ihrem Alltag und sorgen dadurch für Entlastung.

Familien sind nicht auf sich allein gestellt. Die SkF-Beratungsstelle Inntal möchte durch ihr Angebot Familien im Inntal unterstützen und stärken. Dies schließt auch die Zusammenarbeit mit einer Vielzahl an Kooperations- und NetzwerkpartnerInnen in der Umgebung ein, um je nach Bedarf die geeignete Unterstützung für die Familie zu finden.

Die Beratung erfolgt kostenfrei, auf Wunsch anonym, sowie unabhängig von Nationalität und Konfession.

Die Beratungsstelle bietet Beratung, Begleitung und Unterstützung bei

- allgemeinen Familienfragen
- Fragen zu familienbezogenen Leistungen wie Elterngeld, Kindergeld, Arbeitslosengeld oder anderen gesetzlichen Ansprüchen
- Fragen vor und während der Schwangerschaft und nach der Geburt
- Soziale und finanzielle Notlagen
- Partnerschaftsprobleme

Die Beratungsstelle für Familien und Schwangere des SkF - Sozialdienst katholische Frauen e.V. befindet sich in der Rosenheimer Straße 77, 83098 Brannenburg

Telefon 08034/ 636 92 52,

Fax 08034/ 636 96 82

E-Mail: beratung-inntal@skf-prien.de



Trost Neubeuern

BAUFINEX

Einfach. Vernetzt. Vor Ort.

Immobilien- & Finanzdienstleistungen

Innstraße 30
83115 Neubeuern

08035/3175
0171/9379461

Zugriff auf über 430 regionale und überregionale
Produktanbieter von Partnerbanken

trost-neubeuern@t-online.de

Gerd Hofstetter

Heizung - Sanitär - Kundendienst
Solar - Wärmepumpenanlagen

83115 Neubeuern
Sailerbachstr. 40a
83115 Neubeuern
Tel.: 0 80 35/35 81
Fax: 0 80 35/17 67





Service

Autohaus Höhentinger

GmbH

Breiteicher Str. 30
83064 Raubling - Pfraundorf
Tel. 08035 / 963766-0 Fax 08035 / 963766-37
www.autohaus-hoehentinger.de



Audi
Service

Ihr persönliches Autohaus für Volkswagen & Audi in Raubling!

Kleine und große Sorgen im Familienleben - wer kennt sie nicht?

Angebote der Caritas Beratungsstelle für Eltern, Kinder, Jugendliche und Familien

- Erziehungsberatungsstelle -

„Zurzeit streiten sich Vinzent (7) und Fine (10) wegen jeder Kleinigkeit.“

„Die Hausaufgaben sind täglich ein Kampf. Leo (8) schreit nur noch herum und ich verliere die Nerven.“

„Seit Julius auf der Welt ist, hat Anna (3) immer wieder fürchterliche Wutanfälle.“
Janina (32): „Wir haben uns getrennt - ich will nicht, dass die Kinder darunter leiden.“

„Paul (13) ist nur noch am Zocken. Ich erkenne ihn gar nicht wieder.“

So vielfältig wie die Familien selbst sind auch die großen und kleinen Fragen, die in der Caritas Beratungsstelle für Eltern, Kinder, Jugendliche und Familien Thema sind.

Eltern bekommen hier Beratung und Unterstützung bei Erziehungsfragen, Problemen in Schule oder Kindergarten, Fragen des familiären Zusammenlebens, Trennung der Eltern oder bei der Bewältigung von Krisen in der Familie.

Auch Jugendliche und junge Erwachsene können sich selbst an uns wenden, wenn

sie Schwierigkeiten mit Eltern und Familie, Probleme im Freundeskreis, schulische Probleme oder aktuelle Krisen haben.

Die Diplom-Psychologinnen Barbara Hartlieb-Janker und Inken Sievers sind Mittwoch, Donnerstag und Freitag in der Außenstelle in Brannenburg (Bahnhofstrasse 51, Ecke Enzianstrasse) für die Bürger*innen der Gemeinde Neubeuern und alle Familien im Inntal vor Ort. Einen ersten Termin vereinbaren Sie gerne unter der Telefonnummer der Hauptstelle in Rosenheim: 08031-203740.

Wer sich lieber online beraten lassen will, kommt unter <https://www.bke-beratung.de> oder <https://beratung.caritas.de/eltern-familie/registration?aid=1313> in Kontakt.

In jedem Fall ist die Beratung freiwillig, kostenfrei und unterliegt der gesetzlichen Schweigepflicht.

Manchmal helfen ein kleiner Impuls, ein paar Tipps oder einfach der kurze Austausch mit jemand Außenstehenden. Auch bei komplexeren Fragen, bei denen sie

gern längerfristig beraten werden wollen, nehmen wir uns selbstverständlich für Sie Zeit.

Wir wünschen Ihrer Familie alles Gute und freuen uns bei Bedarf auf eine Zusammenarbeit mit Ihnen.



**Barbara
Hartlieb-Janker**

**Diplom-
Psychologin
Systemische
Familienthera-
peutin (SG)**



Inken Sievers

**Diplom-
Psychologin,
Kinder- und
Jugendlichen-
psychothera-
peutin**

**Sparwochen vom
25.10. - 05.11.2021**

**Morgen
kann kommen.**

Wir machen den Weg frei.

Unsere Sparwochen in der Geschäftsstelle Neubeuern! Tolle Geschenke und Aktionen warten auf Dich. Ob Sparschwein oder Spardose - pack alles ein und komm vorbei! Alle Infos findest Du unter vb-rb.de/sparwoche



**meine Volksbank
Raiffeisenbank eG**



Nachrichten aus der Zwergerlburg

Wiesntag bei den Zwergen



Mag die Rosenheimer Wiesn dieses Jahr auch leider nicht stattfinden, wir lassen uns dieses Brauchtum und die nun schon langjährige Tradition nicht nehmen.

Mit Dirndl, Lederhosen und Trachtenhut ging es deshalb in die Zwergerlburg: Wir feiern unseren Wiesntag! Wie auf der echten Wiesn gab es bei uns verschiedene Attraktionen, wie Dosenwerfen, Brezen schnappen, herrlich süße Schokospieße, welche selbst übergossen wurden und lustig umherspringendes Popcorn, das ganz schnell in den Mund wollte.

Aber zu einem gelungenem Wiesntag gehört natürlich auch das richtige „Styling“. Mit Haarnadeln, Kamm und vielen Haargummis bewaffnet, war deshalb die Friseurin Theresa Warter den ganzen Vormittag bei uns. Mit gekonnten Griffen verpasste sie den Mädels süße und beeindruckende Flechtfrisuren. Danke Dir für Deinen tatkräftigen Einsatz.

WERNER
OPTIC

KUFSTEINER STRASSE 17
83064 RAUBLING
TEL. (08035) 4440
www.werneroptic.de

Viele „Powerkids“ starten in die Schule

Für einige unserer Zwerge liegt der Abschied vom Kindergarten und der Start in die Schule nun bereits einige Wochen zurück.

Wir sind sehr dankbar für die schönen letzten Wochen, die wir im Kindergartenjahr 2020/2021 noch gemeinsam verbringen konnten, bevor es dann hieß - FERIEN.

Insbesondere für unsere Vorschulkinder waren es turbulente, aufregende aber auch sehr schöne Wochen mit vielen Aktionen. Eine davon war der Kurs „Powerzwerge“. Sich der eigenen Persönlichkeit bewusst zu werden, gleichzeitig Bedürfnisse, Grenzen und Gefühle wahrnehmen und diese dann auch zu kommunizieren, sind nur einige Inhaltspunkte des mehrtägigen Kurses „Powerzwerge“.

Wir hoffen, unsere Vorschulzwerge konnten positiv und vor Selbstbewusstsein

strotzend in ihr erstes Schuljahr starten und genießen nun alles „Neue“ sowie die aufregende Zeit, die vor ihnen liegt.

Wir sind sehr dankbar dafür, dass wir unseren großen Zwergen, dank Sponsoren, diesen Selbstverteidigungskurs ermöglichen konnten.

Hier möchten wir uns von Herzen bei der Sparkasse Neubeuern bedanken, die sich mit 250 € beteiligt hat.

Ein riesengroßes Dankeschön geht an die Firma ORCA Software GmbH für die Übernahme der restlichen Kosten in Höhe von 920 €. Vielen, vielen Dank! Unsere Zwerge hatten dank Ihnen eine tolle Woche.

*Wir wünschen allen Zwergenfamilien
eine wunderschöne und
bunte Herbstzeit.*

Einladung

zur Eröffnung von unserem Weihnachtsmarkt findet am

18.11. und 19.11.2021 von 18 – 20 Uhr

ein **Lichterabend** statt.

-20 %
auf Weihnachtsdeko

* Egal ob klassische Weihnachtsdekoration oder die neuesten Trends, wir haben alles was Sie für Ihr Fest brauchen *

Lagerhaus Flintsbach
AGRAR · GARTENBEDARF · BAUSTOFFE
WERKZEUG · MOTORGERÄTE
TELEFON 08034/7083-0 · TELEFAX 08034/7083-10
WWW.LHO-FLINTSBACH.DE

* Tannenzweige zu verkaufen *

* Auch für das leibliche Wohl ist bestens gesorgt *

Nachrichten aus der Zwergerlburg

Hallo, hallo, schön, dass Ihr da seid

Im Kindergartenjahr 2021/2022, das gerade erst wieder angefangen hat, dürfen wir viele neue Kinder und ihre Familien, in unserer Zwergerlburg begrüßen.

Zudem haben zwei neue Mitarbeiter/innen den Weg zu uns gefunden.

Wir freuen wir uns sehr darüber Carina Neugebauer und Christian Helmel willkommen zu heißen.

Carina Neugebauer ist seit September als Erzieherin im Anerkennungsjahr bei den Picos zu finden. Bei den Pumilos unterstützt uns Christian Helmel als Heilerziehungspfleger/Kinderpfleger.

Bei den Malinos finden wir nun ein neues, jedoch bereits bekanntes Gesicht aus der Zwergerlburg wieder. Florian Knapik hat sich im August von unseren Pumilos verabschiedet und verstärkt seit September das Malino-Team.

Wir freuen uns sehr, dass Ihr alle bei uns in der Zwergerlburg seid.

Auf in ein schönes, spannendes und aufregendes Kindergartenjahr 2021/2022!!

Eingewöhnungszeit bei den Zwergen



Die ersten Wochen im neuem Kindergartenjahr stehen bei uns immer unter dem Motto „Eingewöhnung“. Diese wichtige Anfangszeit gestalten und begleiten wir

in der Krippe, aber auch im Kindergarten immer besonders intensiv. Die Kindergartenzwerge begegnen sich erst mal in ihren Gruppenräumen. So haben die Kinder Zeit sich in aller Ruhe in ihrer neuen Umgebung zu orientieren und sich als Gruppe neu zu finden.

In der Krippe ist uns eine langsame und von den Eltern begleitete Eingewöhnung sehr wichtig. So verbringen die Eltern die ersten Krippentage immer zusammen mit ihrem Kind in der Gruppe. Nach und nach lernen die Zwerge so das Personal, die Räume, die anderen Kinder und all die verschiedenen Spielmöglichkeiten kennen. Jeden Tag erlangen die Kinder so ein kleines Stück mehr Sicherheit. Auf genau dieses Gefühl von Sicherheit können die kleinsten Zwerge dann in der Trennungssituation zurückgreifen und erleben diese dadurch meist als gar nicht so schlimm.

Doch ganz egal ob gerade erst gestartet oder bereits alter Zwergerlburghase - wir wünschen allen Zwergen und ihren Familien einen tollen Start in das neue Kindergartenjahr 2021/2022!



**Regelmäßiges Sparen macht
kleine und große Träume wahr.**

Am 29. Oktober ist Weltspartag.

Mit KNAX macht Sparen Spaß.



Sparkasse

Standkonzert der Musikkapelle Neubeuern



Am 2. September lud die Musikkapelle wieder einmal zu einem Standkonzert ein, welches diesmal auf der Schlossterrasse stattfand. Die Zuhörer wurden von den Musikanten und Musikantinnen von ihren Stücken und von der besonderen Kulisse gleichermaßen begeistert. So gab es unter anderem Stücke wie Alpenklang, den Bergkameraden Marsch und die Egerländer Festtagspolka zu hören. Einen weiteren Programmpunkt bot der Trachtenverein Altenbeuern mit einem zünftigen Plattler. Anschließend spielte die Kapelle ihr letztes Stück und verabschiedete sich bei allen Anwesenden mit der Melodie des Böhmisches Traums, welche bestimmt bei einigen noch lange im Ohr blieb. Somit war der Abend ein voller Erfolg für alle!

Rebecca Wolfrum

Foto: Petra Reischl-Zehentbauer

Kirchturm-Fresco wird restauriert



In der Ausgabe Juni 2021 erschien ein Bericht über den Renovierungsbedarf des Freskos mit Uhr am Kirchturm der Pfarrkirche Mariä Empfängnis in Neubeuern. Durch Erosion bildeten sich unter dem Gemälde von Oskar Martin-Amorbach Aushöhlungen des Sockelputzes bis hin zur Grundmauer. Die sich darunter angesammelte Feuchtigkeit führte in den letzten Jahren zu Ablösungen der Putzschicht und daraus resultierend zu Abbrüchen der Malerei.

„Die Gemeinde Neubeuern und das Denkmalschutzamt haben nun der Renovierung durch den Kirchenmaler Herrn Michael Pertl zugestimmt“, versichert Pfarrer Christoph Rudolph und richtet sein Vergelt's Gott an den Sponsor. „Ein herzlicher Dank gilt Herrn Bruckbauer von der Firma Hans Grohe, der durch seine Spende die Kosten für die Renovierung übernimmt“. „Im Frühjahr kann mit der Renovierung begonnen werden, wenn die Temperaturen nicht mehr unter 6° - 7° fallen, da ansonsten die Verkieselung der Farben gefährdet ist“, erklärt Michael Pertl. Somit kann ein bedeutendes Fresko des Malers Oskar Martin-Amorbach für die örtliche Kunst- und Kulturgeschichte erhalten bleiben.

Text: Pfarrer Christoph Rudolph, Petra Reischl-Zehentbauer

Foto: Petra Reischl-Zehentbauer

Maler und
Bodenleger
Renovierungen

NEU! Gerüstverleih
Stand- und Fahrgerüst



Josef Feuerer jun. • Eichenstr. 13 • 83115 Neubeuern
Tel. 0 80 35/18 88 • Mobil: 0172/782 58 21

Fotostudio *Roetscher* Fotostudio
Portrait, Hochzeit, Passfoto
digitale Fotoarbeiten
Kufsteiner Str. 5, 83064 Raubling, Tel. 08035 2506
www.foto-roetscher.de

